

# 2018年口腔执业（助理）医师资格考试

## 考场试题网友回忆版（助理）



金英杰教育医考研究院



微信搜一搜

金英杰教育医考研究院

1. 继承恒牙迟迟不萌出，乳牙保留在恒牙列内，X线片上未见恒牙胚，应诊断为

- A.恒牙迟萌
- B.牙齿固连
- C.乳牙滞留
- D.异位萌出
- E.恒牙阻生

1.【答案】C。解析：乳牙滞留：是指继承恒牙已经萌出，未能按时脱落的乳牙。或者恒牙未萌出，保留在恒牙列中的乳牙。题干中乳牙保留在恒牙列内，X线片上未见恒牙胚，故答案选C。

2. 裂隙的定义：

- A.龋病的好发部位
- B.副沟相交而成凹陷部位
- C.牙冠上不规则的凹陷部位
- D.三条或三条以上发育沟相交处的凹陷
- E.钙化不良而形成的凹陷

2.【答案】E。解析：沟是指牙冠各面上，介于牙尖和嵴之间，或窝底部细长形的、似山间溪流的凹陷部分。钙化不全的沟称为裂，是龋病的好发部位。故答案选E。

3. 咀嚼效率是指：

- A.在一定时间内咀嚼磨细食物的数量
- B.咀嚼磨细一定量食物所需的时间
- C.在一定时间内的食物咀嚼磨细的程度
- D.在一定时间内对定量食物咀嚼磨细的程度
- E.咀嚼磨细食物的能力

3.【答案】D。解析：咀嚼效率指机体在一定时间内对定量食物咀嚼磨细的程度，是咀嚼作用的实际效果，也是衡量咀嚼能力大小的一个重要生理指标。

4. 一次局部麻醉应用利多卡因的最大剂量是：

- A.3.3mg/kg
- B.2.2mg/kg
- C.4.4mg/kg
- D.8.8mg/kg
- E.7.7mg/kg



4. 【答案】C。解析：利多卡因局部麻醉作用比普鲁卡因强2倍，维持时间要长1倍，毒性也相应较大。浸润麻醉和阻滞麻醉为1%-2%溶液，每次用量不超过0.4g，一次局部麻醉应用利多卡因的最大剂量为4.4mg/kg，是口腔科应用最多的局部麻醉药物。

5. 髓腔增龄性变化的描述，错误的是：

- A.髓腔体积随年龄增大而不断缩小
- B.青少年恒牙的髓腔比老年者大
- C.外伤、龋病的刺激使髓腔缩小加快
- D.乳牙的髓腔比恒牙相对大
- E.随着磨耗，髓室顶、髓角和髓室底均不断降低

5. 【答案】E。解析：髓腔增龄性变化特点：①髓腔减少。随着年龄增加，牙髓腔逐步减少，这是由于继发性牙本质堆积所致，这种堆积最终可导致牙髓腔的闭塞。②乳牙的髓腔从相对比例看较恒牙者大，青少年恒牙的髓腔又比老年者大，表现为髓室大、髓角高、髓室底低平、髓室高度大、根管粗、根尖孔亦大（故E选项说髓角降低是错误的）。③髓腔病理性变化，如因外伤、酸腐、龋病或非功能性磨损等致牙本质暴露，在受伤处相对的髓腔壁上形成修复性牙本质，使髓腔缩小。

6. 纤维囊壁内出现腺体的是：

- A.含牙囊肿
- B.牙源性角化囊肿
- C.鳃裂囊肿
- D.根尖周囊肿
- E.甲状舌管囊肿

6. 【答案】E。解析：①含牙囊肿：发生于牙冠或牙根形成之后，在缩余釉上皮与牙冠之间出现液体渗出和蓄积而形成囊肿。囊肿一般来源于1个牙胚，如来源于多个牙胚，可发生多发性含牙囊肿，故囊肿内可含有1个或多个牙齿的牙冠部分。②牙源性角化囊肿：即牙源性角化囊性瘤。来源于原始的牙胚或牙板残余，其内不含腺体。③鳃裂囊肿属于鳃裂畸形，是先天性疾病，由各对鳃裂未完全退化的组织发育而成咽内及皮外两端均有开口者称为瘻管，仅一端开口者称为不完全瘻管（或窦道）；若两端均无开口，仅为残留于组织内的上皮腔隙，因其内有分泌物储留，称为囊肿。④根尖周囊肿：是由于牙根尖部的肉芽肿，慢性炎症的刺激，引起牙周膜内的上皮残余增生，增生的上皮团块中央发生变性与液化，周围组织不断渗出，逐渐形成囊肿，故亦可称根端囊肿。⑤甲状舌管囊肿：甲状舌管不消失时，由残存上皮分泌物聚积形成。纤维囊壁内可有甲状腺组织，囊内容物多为黏液样或胶冻样物质，内含有蛋白质、胆固醇等。因此，前四个选项皆无腺体，仅甲状舌管囊肿的纤维囊壁内有甲状腺组织。

7. 转移发生较迟且少见的口腔癌是：

- A.唇癌
- B.舌癌



金英杰医学®  
JINYINGJIE.COM



微信搜一搜

金英杰教育医考研究院

C.口底癌

D.颊癌

E.牙龈癌

7.【答案】A。解析：唇癌的转移一般较其他口腔癌为少见，且转移时间较迟。舌癌是最常见的口腔癌，常发生早期颈淋巴结转移，且转移率较高，也可发生远处转移，一般多转移至肺部。口底癌在我国较为少见，常早期发生淋巴结转移，转移率仅次于舌癌，常发生双侧颈淋巴结转移。颊癌在口腔癌中居第二或第三位，常转移至面淋巴结、下颌下及颈深上淋巴结，有时也可转移至腮腺淋巴结，远处转移较少见。牙龈癌在口腔鳞癌构成比中居第二或三位，下牙龈癌较上牙龈癌淋巴结转移早、同时也较多见。

8. 为避免先天性双侧唇腭裂患儿前额突过度生长，出生后应尽早行：

A.咽成型术

B.正畸治疗

C.唇裂整复术

D.牙槽突裂植骨术

E.腭裂整复术

8.【答案】B。解析：双侧唇腭裂患儿，前颌骨往往失去阻力而过度前突，两侧颌骨则向中线逐渐靠拢，常常致手术时无法或难以使前颌骨后退，造成手术困难。如在患儿出生后到3个月内戴上腭托矫正器，用正畸办法迫使中央的前颌突不过度生长前突，并使之后移将保持两侧颌骨间的间隙，可使其有一个正常牙弓。早期的正畸治疗，不但可恢复吸吮功能便于喂养，而且牙槽突的裂隙明显缩小，可为手术修复创造有利条件；同时，牙弓排列较有规则，有利于改善咬合。故本题选B。

9. 单侧下颌角骨折的最佳固定方法是：

A.单颌结扎

B.颅颌绷带固定

C.坚固内固定

D.钢丝内固定

E.颌间结扎

9.【答案】C。解析：坚固内固定（RIF）可达到下颌骨的生物学要求，其有效的三维稳定性能改变骨折区的环境，使局部血运迅速恢复，骨折区直接骨化连接，加快骨折愈合。其他固定方法无此优势，故坚固内固定技术是目前处理下颌骨骨折的最佳方法。

10. 治疗三叉神经痛首选

A.地西洋

B.哌替啶

C.苯妥英钠

D.卡马西平



E.阿司匹林

10.【答案】D。解析：卡马西平，又称酰胺咪嗪、痛痉宁、得理多，又颠宁，为抗癫痫药物，是目前治疗三叉神经痛的首选药物。苯妥英钠也是一种抗癫痫药，对多数病例有一定的疗效。地西洋主要用于焦虑、镇静催眠，还可用于抗癫痫和抗惊厥，以及麻醉前给药。哌替啶，即杜冷丁、盐酸哌替啶，是一种临床应用的合成镇痛药，用于各种剧痛的止痛，麻醉前给药，心源性哮喘，内脏剧烈绞痛等。阿司匹林，解热镇痛药，对缓解轻或中度疼痛，如牙痛、头痛、神经痛、肌肉酸痛及痛经效果较好，亦用于感冒、流感等发热疾病的退热，治疗风湿痛等。

11. 牙槽骨吸收处的 Howship 陷窝内的细胞是

- A.破骨细胞
- B.成牙骨质细胞
- C.成纤维细胞
- D.间质细胞
- E.未分化的间充质

11.【答案】A。解析：在骨吸收区，骨表面有蚕食状凹陷，称 Howship 陷窝又称骨吸收陷窝。凹陷处可见多核巨细胞，即破骨细胞。

12. 下面哪项属于复发性口腔溃疡分型

- A.均质型、非均质型
- B.糜烂型、非糜烂型
- C.假膜型、红斑型、增殖型
- D.轻型、重型、口炎型
- E.原发性、复发性

12.【答案】D。解析：复发性口腔溃疡，即复发性阿弗他溃疡，根据临床特征，分为三种类型：轻型，重型亦称腺周口疮或复发性坏死性黏膜腺周围炎，疱疹型复发性阿弗他溃疡亦称口炎型口疮。

13. 冠修复第二前磨牙、第一磨牙间的接触区多在

- A.邻面颊 1/3
- B.邻面颊 1/3 和中 1/3 交点处
- C.邻面舌 1/3 和中 1/3 交点处
- D.邻面舌 1/3 处
- E.邻面中 1/3 处



13. 【答案】B。解析：前磨牙和第一磨牙近中接触区多在邻面颊 1/3 与中 1/3 交界处。第一、二磨牙间的接触区多在邻面中 1/3 处。

14. 活动性出血用下列哪个止血方法

- A. 结扎止血
- B. 指压止血
- C. 填塞止血
- D. 包扎止血
- E. 药物止血

14. 【答案】A。解析：活动性出血指生活机体受暴力作用后，由于较大的血管破裂，血液不停地从损伤血管流出。机体损伤后发生活动性出血时需手术止血，否则将因失血过多而危及生命。结扎止血是常用的止血方法，先用止血钳的尖端对准出血点准确地夹住，然后用适当的丝线结扎和缝扎。指压止血，是指较大的动脉出血后，用拇指压住出血的血管上方（近心端），使血管被压闭住，中断血液。一般小动脉和静脉出血可用加压包扎止血法。较大的动脉出血，应用止血带止血。在紧急情况下，须先用压迫法止血，然后再根据出血情况改用其他止血法。填塞止血，用消毒材料填塞在伤口内起到压迫止血的方法。或用急救包棉垫等填塞在出血的伤口内，再加压包扎将伤口包扎好。适用于腹股沟、腋窝、肩部等处伤口的止血。

15. 有关口腔流行病学的描述，不正确的是

- A. 制定口腔疾病的诊疗常规
- B. 研究口腔健康及其影响因素
- C. 为探讨口腔疾病的病因和流行因素
- D. 研究口腔疾病发生、发展和分布规律
- E. 为选择防止策略提供依据

15. 【答案】A。解析：口腔流行病学的主要作用：描述人群口腔健康与疾病状态的分布规律，研究口腔疾病的病因和影响流行的因素，用于研究疾病预防措施并评价其效果，用于疾病监测，制定口腔卫生保健规划并评价其进展。口腔流行病学调查的结果是各级卫生行政部门制定口腔健康目标、规划口腔保健措施的主要依据。

16. WHO 推荐口腔流行病学调查的牙周健康调查

- A. 牙龈指数
- B. 社区牙周指数
- C. 龈沟出血指数
- D. 简化口腔卫生指数



E.菌斑指数

16.【答案】B。解析：社区牙周指数 CPI 是 WHO 推荐的牙周病流行病学调查指数。它不仅反映牙周组织的健康情况，也反映牙周的治疗需要情况。

17. 不合作做可摘义齿修复的是

A.咽炎

B.肝炎

C.智能障碍

D.偏头痛

E.牙周病

17.【答案】C。解析：可摘义齿的禁忌证：无正常行为能力，生活不能自理。义齿不便摘戴、保管、清洁，有误吞义齿危险的患者，如患有偏瘫、痴呆症、肢手残缺、癫痫、严重精神障碍者；患猛性龋未治愈者；修复间隙过小，影响义齿强度；有口腔黏膜溃疡、肿瘤等疾病未治愈者；对义齿材料过敏又无其它材料可取代，或个别患者对义齿异物感明显又无法克服者。

18. 牙周炎的全身促进因素不包括

A.骨质疏松症

B.艾滋病

C.冠心病

D.糖尿病

E.精神压力

18.【答案】C。解析：全身促进因素在牙周病发生、发展过程中起着十分重要的作用。牙周炎的一些全身性促进因素或称易感因素、危险因素，与牙周炎之间构成复杂的相互关系，而非简单的因果关系。全身促进因素主要包括：遗传因素，吞噬细胞数目减少或功能缺陷，性激素，吸烟，有关的系统疾病（糖尿病，艾滋病，骨质疏松），精神压力。

19. 成簇的粟粒状淡黄色小颗粒，即福代斯斑见于

A.舌黏膜

B.颊黏膜

C.软腭黏膜

D.牙槽黏膜

E.口底黏膜

19.【答案】B。解析：福代斯斑形态为粟粒状淡黄色颗粒，本质为异位皮脂腺，好发部位为口角后的颊黏膜咬合线区。



金英杰医学®  
JINYINGJIE.COM



微信搜一搜

金英杰教育医考研究院

20. 口腔修复时，外耳道前壁触诊检查的目的是确定

- A. 是否存在关节弹响
- B. 下颌运动异常
- C. 正中关系位与牙尖交错位是否协调
- D. 垂直距离是否过高或过低
- E. 髁突是否退回到正中关系

20.【答案】E。解析：修复时，外耳道前壁检查，是用手指触诊外耳道前壁，嘱患者作开闭口正中咬合，检查上下颌牙列紧咬时双侧髁突对外耳道前壁的冲击强度是否一致。

21. 关于牙菌斑生物膜的描述，正确的是

- A. 约 7 天菌斑发展成熟达高峰
- B. 邻近水性通道的细菌为厌氧菌
- C. 菌斑形成首先为获得性膜形成
- D. 菌斑形成后 6 小时即可被菌斑显示剂着色
- E. 菌斑生物膜可被漱掉

21.【答案】C。解析：牙菌斑生物膜是口腔中不能被水冲去或漱掉的细菌性斑块，其形成分为三个时期：获得性膜的形成和初期聚集，菌斑快速繁殖，菌斑成熟。一般 12 小时的菌斑可被菌斑显色剂着色。早期菌斑增长较快，成熟时则较慢。9 天后便可形成各种细菌的复杂生态群体，约 10~30 天的菌斑发展成熟达高峰。邻近水性通道的细菌为需氧生存。

22. 局部可摘义齿戴用后咬舌的原因是

- A. 下颌后牙排列偏颊侧
- B. 下颌后牙排列咬合面过低
- C. 颊部软组织向内凹陷
- D. 上颌后牙颊侧覆盖过小
- E. 上颌后牙覆盖过大

22.【答案】B。解析：咬舌多因下颌后牙排列偏向舌侧或因（牙合）面过低造成。可适当升高下颌（牙合）平面，磨改下颌人工牙的舌面或重排后牙。咬颊多由于上下颌后牙的覆盖过小，或由于缺牙后，颊部软组织向内凹陷，天然牙的牙尖锐利造成。应加大后牙覆盖，调磨过锐的牙尖，加厚基托推开颊肌。

23. 引起妊娠期龈炎的直接病因是

- A. 咬合创伤
- B. 菌斑微生物





- C.牙石刺激
- D.妊娠本身
- E.营养不良

23.【答案】B。解析：妊娠期龈炎与牙菌斑和患者的性激素水平升高有关。妊娠本身不会引起牙龈炎症，只是由于妊娠时性激素水平的改变，使原有的牙龈炎症加重。因此，妊娠期龈炎的直接病因仍然是牙菌斑，此外与妊娠期妇女全身内分泌改变即体内性激素水平的变化有关。临床主要分为妊娠期龈炎和妊娠期龈瘤两类。

24. 口角的正常位置相当于
- A.第二前牙与第一磨牙之间
  - B.第一前磨牙与第二前磨牙之间
  - C.第一磨牙与第二磨牙之间
  - D.尖牙与第一前磨牙之间
  - E.侧切牙与尖牙之间

24.【答案】D。解析：口角的正常位置相当于尖牙与第一前磨牙之间。

25. 义齿修复前对口腔软组织的处理不包括

- A.黏膜病的治疗
- B.黏膜瘢痕组织的修整
- C.松软牙槽嵴的修整
- D.咀嚼肌功能训练
- E.唇、舌系带的修整

25.【答案】D。解析：口腔有炎症、溃疡、增生物、肿瘤及其他黏膜病变者，应经过治疗后再行义齿修复。为义齿修复设计和制作创造有利条件。

26. 牙龈炎患者基础治疗后采取的菌斑控制措施中错误的是

- A.使用电动牙刷刷牙
- B.使用牙间隙刷
- C.用软毛牙刷刷牙
- D.用冲牙器清除软垢
- E.使用牙线

26.【答案】D。解析：菌斑控制的方法：（1）刷牙：主要手段，选用细尼龙丝制作，光滑而富有弹性。刷毛的毛端应加工磨圆，刷头宜小些，便于在口腔内转动，且能清洁各个部位的牙面。宜选用软毛牙刷。亦可选用电动牙刷。（2）邻面清洁措施：牙线，牙签，牙



间隙刷，锥形橡皮尖，家用冲牙器。冲牙器可帮助冲洗清除软垢和食物残渣。（3）化学药物控制菌斑：常用氯己定溶液。

27. 排在我国口腔癌之首的

- A. 牙槽黏膜癌
- B. 颊黏膜癌
- C. 唇癌
- D. 牙龈癌
- E. 舌癌

27. 【答案】E。解析：舌癌是最常见的口腔癌，常发生早期颈淋巴结转移，且转移率较高，也可发生远处转移，一般多转移至肺部。

28. 可摘局部义齿模型观测的目的不包括

- A. 指导模型设计
- B. 排列人工牙
- C. 确定组织倒凹
- D. 指导基牙预备
- E. 描绘观测线

28. 【答案】B。解析：模型观测的目的：（1）选择并确定义齿就位道。（2）确定余留牙导平面的位置。（3）确定软硬组织倒凹。包括基牙上可利用的固位倒凹的位置和深度，以及应调整、避开或消除的不利倒凹。（4）辅助制订修复治疗计划。义齿设计、修复前准备中的组织形态修整，余留牙外形磨改、修复，基牙预备等均应以模型观测为依据。

29. 模型观测时，不随模型倾斜方向变化的是

- A. 倒凹深度
- B. 外形高点线
- C. 导线
- D. 就位道
- E. 观测线

29. 【答案】B。解析：外形高点线是由牙体各轴面最突出的部分的连成的线，与牙齿解剖结构有关，不随模型倾斜方向的改变而改变。

30. 急性浆液性根尖周炎的病理变化时

- A. 少量中性粒细胞浸润
- B. 根尖部牙槽骨增生



金英杰医学®



微信搜一搜

金英杰教育医考研究院

- C.病变内间增生的鳞状上皮条索
- D.病变中大量肉芽组织形成
- E.根尖部牙骨质吸收

30.【答案】A。解析：早期可见根尖周区的牙周膜血管扩张充血，浆液渗出，组织水肿，随炎症继续发展有大量中性粒细胞渗出，局部组织坏死液化，脓肿形成，并向邻近骨髓腔扩展，产生局限性的牙槽突骨髓炎，在临床上称为急性牙槽脓肿。脓肿中心为崩解坏死的根尖周组织和脓细胞，周围有中性粒细胞围绕，边缘区可见巨噬细胞，偶见淋巴细胞，邻近的牙周膜和骨髓腔亦可见血管充血和炎细胞浸润。

31. 可作为判断牙周组织炎症的临床指标

- A.牙齿松动
- B.牙龈退缩
- C.探诊深度
- D.探诊出血
- E.附着丧失

31.【答案】D。解析：牙龈炎症的临床最初表现是龈沟液量的增多和龈沟探诊出血。在早期龈炎阶段，轻探龈沟即可出血。不管孰先孰后，绝大多数牙龈炎和牙周炎患牙均有探诊后出血，这事诊断牙龈有无炎症的重要指标之一，对判断牙周炎的活动性也有很重要的意义。而附着丧失是牙周支持组织破坏的结果。

32. 在口腔健康教育计划中，确定与口腔健康有关的问题不包括

- A.确定有关的社会行为问题
- B.确定有关口腔健康的管理问题
- C.确定口腔健康教育的问题
- D.分析流行病学调查资料
- E.调查有关的法律法规问题

32.【答案】E。解析：口腔健康教育是口腔保健计划的组成部分，设计时要考虑：（1）确定与口腔健康有关的问题，明确问题之所在和确定问题的性质是基础。我们可以从以下五方面发现问题：调查有关的社会问题（如个人收入，文化教育率与文化教育水平等）；分析流行病学调查资料和病案材料（如发病率、患病率、有关口腔健康问题的分布和范围）；确定有关的文化背景和社会行为问题（如目标人群的一般状况资料，关于自我保健措施与疾病症状的知识、态度与实践等）；确定口腔健康教育的问题；确定有关口腔健康的管理问题（2）制定可以达到和可以测量的目标（3）确定实现目标的策略。

33. 下列解剖形态特点有利于全口义齿固位的是



- A.颌弓狭窄
- B.系带附着近牙槽嵴顶
- C.牙槽嵴低平
- D.黏膜松软
- E.后堤区较宽

33.【答案】E。解析：全口义齿的固定，指义齿能够抵抗义齿沿就位道相反方向脱落的能力。由于口内没有基牙提供固位、稳定，只能借助吸附力、界面作用力、大气压力、肌肉作用力提供固位。影响固位力的因素：（1）颌骨的解剖形态：颌骨越宽大、剩余牙槽嵴越丰满、系带附着离牙槽嵴顶越远、腭穹窿越高拱、基托伸展面积越大固位作用越好。反之，如果颌弓窄小、牙槽嵴低平而窄、系带附着离牙槽嵴顶越近，腭穹窿越平坦、基托面积越小固位力越差。（2）义齿基托下方黏膜的性质：黏膜越厚韧固位力越好。黏膜过薄、缺乏弹性或者黏膜过于松软都会导致固位力下降。（3）唾液质量：有一定粘稠度、具有适宜的分泌量的患者，全口义齿固位力较好，唾液过于稀薄、过少会减低吸附力和界面作用力，导致固位力下降。（4）义齿基托的边缘伸展：义齿基托适宜的伸展可与黏膜组织充分接触以获得良好的边缘封闭，获得较大的固位力，义齿基托伸展不足或过度伸展都会导致固位力下降。义齿基托应当在不影响患者功能运动状态下尽量伸展。

34. 有关社区口腔卫生服务的基本原则不正确的是

- A.因地制宜、分类指导、以点带面
- B.社区口腔卫生服务与社区发展相结合
- C.以区域卫生规划为指导，引进竞争机制
- D.治疗为主，提供综合性口腔卫生服务
- E.政府领导、各部位协同、社会广泛参与

34.【答案】D。解析：社区口腔卫生服务的基本原则包括：（1）坚持为社区居民服务的宗旨，把社会效益放在首位。（2）坚持政府领导，各部门协同，社会广泛参与，多方集资，公有制为主导的原则。（3）坚持预防为主，防治结合的方针，提供综合性口腔卫生服务，促进社区居民口腔健康。（4）坚持以区域卫生规划为指导，引进竞争机制，合理配置和充分利用现有的口腔卫生资源；努力提高口腔卫生服务的可及性，做到低成本、广覆盖、高效益、方便群众。（5）坚持因地制宜，分类指导，以点带面，逐步完善的工作方针。

35. 义齿 支托与支托凹成球凹接触关系的目的是

- A.加强义齿固位
- B.抵抗义齿侧向力
- C.减少基牙预备量
- D.减少基牙收到扭力
- E.保持支托与基牙位置稳定



35.【答案】E。解析：基牙上的（牙合）支托凹底应与基牙长轴垂直。支托凹最深处位于边缘嵴的内侧，支托与支托凹成球凹接触关系，即保证（牙合）支托（牙合）力能够沿牙长轴传导，同时保证（牙合）支托和基牙间位置稳定，避免产生水平向分离作用。

36. 与全口义齿的稳定无关的是

- A.磨光面形态
- B.平衡
- C.人工牙龈缘位置
- D.人工牙排列位置
- E.咬合关系

36.【答案】C。解析：影响全口义齿稳定的常见因素：（1）颌骨的解剖形态：宽大颌骨也会增加抵抗侧向力的能力，如果颌弓窄小、牙槽嵴低平而窄、系带附着离牙槽嵴顶越近，腭穹隆平坦，全口义齿稳定性也较差。（2）上下颌弓的位置关系：正常上颌颌弓前部应位于下颌颌弓的略前方，后部应左右相对，全口义齿稳定性较好；当两者关系不对应，比如说前后左右位置距离相差较大时，全口义齿稳定性较差。（3）承托区黏膜的厚度：厚韧的黏膜会增加义齿稳定性，黏膜过于松软或过薄都会导致义齿稳定性差。（4）人工牙排列位置与咬合关系：人工牙是直接对食物产生破碎的装置，因此人工牙的排列位置和上下牙之间相对的关系都直接影响到全口义齿的稳定。（5）颌位关系：天然牙列者，上下颌咬合在正中时位置关系恒定、可重复。无牙颌患者采用全口义齿修复时，首先应确定上下无牙颌的位置关系，使义齿的咬合关系建立在稳定、可重复的正确位置上。如果颌位关系确定错误，义齿戴入患者口内后就不能形成稳定的、尖窝交错的均匀接触关系和咬合平衡，而出现咬合偏斜、早接触和（牙合）干扰，使义齿在功能时无法保持稳定。（6）义齿基托磨光面的形态：义齿基托的磨光面形态应形成一定的凹斜面，义齿唇、颊、舌侧肌肉和组织的作用能对义齿形成挟持力，使义齿基托贴合在牙槽嵴上，保持稳定。如果磨光面为突面，则唇颊舌肌的作用会对义齿产生脱位力。

37.传递固定桥咬合力至基牙的结构是

- A.固位体
- B.牙槽骨
- C.桥体
- D.连接体
- E.黏膜

37.【答案】A。解析：固定桥是修复牙列缺损的一种形式，它由固位体，桥体和连接体三部分组成。固位体：是指为使固定桥获得固位而粘固在基牙牙冠或牙根上的物体，如嵌体，全冠等，它连接基牙与桥体，传递咬合力。桥体：即修复缺陷的人工牙，桥体的一端或两端与固位体连接。连接体：是固位体与桥体之间的连接部分，医学教育|网搜集整理分为固定连接体和可动连接体。

38.恒牙嵌入性脱位复位后并发症最常见的



- A.牙髓坏死
- B.牙内吸收
- C.牙髓钙化
- D.牙根外吸收
- E.边缘性牙槽突吸收

38.【答案】A。解析：嵌入性的牙脱位，通常伴有牙髓坏死，而且容易发生牙根吸收。

39.正常龈沟探诊深度最大上限是

- A.0.5mm
- B.1mm
- C.2mm
- D.3mm
- E.4mm

39.【答案】D。解析：健康牙龈的龈沟探诊深度不超过2~3mm。

40.与吸烟饮酒关系最为密切的口腔黏膜疾病是

- A.口腔扁平苔藓
- B.黏膜类天疱疮
- C.黏膜下纤维性变
- D.口腔白斑病
- E.白色海绵状斑痣

40.【答案】D。解析：口腔白斑病是指发生于口腔黏膜上以白色为主的损害，不能擦去，也不能以临床和组织病理学的方法诊断为其他可定义的损害，属于癌前病变。患者以中老年男性多见。局部刺激因素在白斑的发病中具有很重要的作用，吸烟是常见原因，白斑患者有吸烟习惯的占80%~90%，且发病部位多与烟的刺激部位一致。

41. 内源性酸蚀症主要引起牙体缺损的部位是

- A.舌侧尖
- B.前牙唇面
- C.边缘嵴
- D.中央窝
- E.颊侧尖

41.【答案】A。解析：内源性酸蚀症主要见于各种原因导致的胃液反流，其特点是酸蚀部位发生在牙齿的内侧，即腭、舌面。



金英杰医学®  
JINYINGJIE.COM



微信搜一搜

金英杰教育医考研究院

42. 地西洋临床应用为首选用于

- A. 癫痫大发作
- B. 抑郁症
- C. 精神病
- D. 慢性疼痛
- E. 催眠

42. 【答案】E。解析：

43. 用于弯制磨牙卡环的钢丝直径

- A. 0.9-1.0mm
- B. 0.3-0.5mm
- C. 0.6-0.8mm
- D. 1.1-1.2mm
- E. 1.3-1.5mm

43. 【答案】A。解析：锻丝弯制卡环中，磨牙卡环用直径 0.9~1mm 卡环丝，前磨牙卡环用直径 0.8~0.9mm 卡环丝。

44. 有关牙酸蚀症，描述不正确的是

- A. 用含氟牙膏刷牙可以预防
- B. 一种多因素的疾病
- C. 有细菌参与
- D. 增强牙对酸的抵抗力可以预防
- E. 慢性病理性的牙体硬组织丧失

44. 【答案】C。解析：酸蚀症是因长期接触酸或酸酐造成牙体硬组织丧失的疾病。其脱矿过程与酸的关系明确，与细菌无关。让牙齿离开酸性环境是预防和阻止该病发展的关键。

45. 固定义齿修复中，基牙及周围组织能承担额外 力来补偿缺失牙功能的生理基础

- A. 患者的适应能力
- B. 基牙的整体运动
- C. 牙槽嵴黏膜的角化程度
- D. 基牙牙冠形态
- E. 基牙的牙周储备力



45.【答案】E。解析：牙周储备力又被称为牙周潜力，是指在正常咀嚼运动中，固定桥所承受的(牙合)力几乎全部由基牙承担，即基牙要承担自身的(牙合)力和分担桥体的(牙合)力。

46. 舌系带修整术的适宜年龄

- A.1 岁
- B.1.5 岁
- C.2 岁
- D.大于 3 个月
- E.3 岁

46.【答案】C。解析：舌系带过短表现为舌不能正常自由前伸，勉强前伸时舌尖部由“U”变成“W”形。幼儿舌系带过短，哺乳时，系带与锐利的下前牙切缘摩擦，可以发生褥疮性溃疡；年龄稍大时，由于舌运动受限不能达到前腭，不能正确发出舌腭音和卷舌音，因此舌系带修整术最好在学语之前，即：1~2 岁时进行。

47. 腭裂临床表现不包括

- A.卷舌音不清
- B.进食时乳汁从鼻孔溢出
- C.听力障碍
- D.上颌骨发育不足
- E.牙列紊乱和牙弓异常

47.【答案】A。解析：腭裂的临床表现：（1）腭部解剖形态的异常：软硬腭完全或部分由前向后裂开，使腭垂一分为二。（2）吸吮功能障碍：由于患儿腭部裂开，使口、鼻相通，口腔内不能产生负压，因此患儿无力吸母乳，或乳汁从鼻孔溢出。（3）腭裂语音。（4）口鼻腔自洁环境的改变：由于腭裂使口鼻腔直接相通，鼻内分泌物可流入口腔，同时在进食时，口腔内的食物往往逆流到鼻腔或鼻咽腔。（5）牙列错乱。（6）听力下降。（7）颌骨发育障碍。

48. 主要通过接触传播的疾病是

- A.疱疹
- B.结核
- C.麻疹
- D.水痘
- E.风疹



金英杰医学®  
JINYINGJIE.COM



微信搜一搜

金英杰教育医考研究院



48. 【答案】A。解析：单纯疱疹病毒主要通过飞沫、唾液及疱疹液直接接触传播，也可通过食具和衣物间接传染。而结核、麻疹、风疹、水痘病毒主要是通过呼吸道传播。

49. 固定义齿的特点不包括

- A.咀嚼效率高
- B.修复软组织缺损
- C.稳固耐用
- D.力由牙周组织承担
- E.舒适美观

49. 【答案】B。解析：固定义齿的特点：（1）固定义齿体积小，所以恢复形态似原缺失牙，戴后感觉舒适，无异物感。（2）固定义齿在使用中的稳定性、支持性好，在行使咀嚼功能时稳定、不变位，因而咀嚼效率高。（3）戴用固定义齿，舌的功能障碍少，不会妨碍发音。缺点：病人不能摘下义齿清洗，因此在设计时，必须确保义齿有良好的自洁作用和便于口内清洁；否则，易于产生继发性龋病或牙周病。而可摘义齿可修复软组织缺损。

50. 弹性模量与牙本质接近的桩是（超纲）

- A.纤维桩
- B.预成钛合金
- C.金合金铸造桩
- D.氧化锆桩
- E.镍铬合金铸造桩

50. 【答案】A。解析：桩材料的弹性模量过高，会在牙根-粘接剂-桩界面产生应力集中，导致桩修复失败，甚至牙根折断。弹性模量过低，在桩功能活动中，可能由于桩边缘的变形，粘固剂崩解，产生继发龋。因此就弹性模量而言，纤维桩是应用于口腔临床较为理想的产品。

51. 铸造金属合金全冠用金合金的特点不包括

- A.硬度和天然牙接近
- B.耐腐蚀性强
- C.有利于修复体边缘的密合
- D.生物相容性好
- E.延展性差

51. 【答案】E。解析：金合金具有优良的机械性能和化学稳定性。在加工性能方面，具有极好的延展性，有利于边缘密合。因此，能达到理想的修复效果，临床适用范围广。

52. 有关口腔致龋菌，描述正确的是

- A.乳杆菌是牙本质龋的初级致龋菌



金英杰医学®  
JINYINGJIE.COM



微信搜一搜

金英杰教育医考研究院

- B.轻链球菌是牙菌斑中最常分离到的
- C.变异链球菌代谢的终末产物是葡萄糖
- D.丝状菌是最早定植在牙面上的细菌
- E.放线菌合成的多糖有高度致龋性

52.【答案】B。解析：乳杆菌是口腔中的正常菌群，在龋病迅速进展过程中，数量明显增多，发挥重要作用。最早在牙面定居的是血链球菌。在牙菌斑中，数量最多的是变形链球菌，其致龋过程中所涉及的最重要物质是蔗糖，产生细胞外多糖。在牙本质龋病损与变异链球菌密切相关。轻链球菌可能是牙菌斑中最常分离到的细菌。放线菌与根面龋、窝沟龋和牙周组织破坏有关。其中，黏性放线菌形成的胞外多糖，仅具有低度致龋性。

53. 根管预备器械中旋转易折断的是

- A.拔髓针
- B.H 锉
- C.C<sup>+</sup>锉
- D.K 型扩大针
- E.K 锉

53.【答案】B。解析：H 锉不锈钢，圆形，切割能力极强，所以一般用于上下提拉。因为刃比较锋利，不要连续向一个方向提拉，容易切削过度，旋转时尽可能轻柔，遇阻力回旋，不要暴力提拉，尽可能不用于弯曲度较大的根管，否则易折断。K 锉正方形，用于打开很细小和弯曲根管。C<sup>+</sup>锉尖部 3mm 部位硬度较高，是同类号锉尖端硬度的好几倍，易于疏通钙化根管。K 型扩大针主要扩大根管切割牙本质的作用，而 K 型扩大锉则用于在用根管扩大针后，锉平根管凹凸不平的牙本质，达到清理根管感染物质的作用。一般是先扩后锉。拔髓通常使用拔髓针。选择合适的拔髓针，可防止拔髓针折断在根管内。特别是弯根管更要注意，以防断针。

54. 舌下腺囊肿手术治疗的关键是

- A.吸净囊液
- B.同时切除舌下腺和囊壁
- C.完成切除舌下腺
- D.囊肿摘除囊壁
- E.术后局部加压包扎

54.【答案】C。解析：根治舌下腺囊肿的方法是切除舌下腺，残留部分囊壁不致造成复发。

55. 颜面部疔痛的病原菌主要是



- A.溶血性链球菌
- B.金黄色葡萄球菌
- C.肺炎双球菌
- D.变形杆菌
- E.大肠杆菌

55.【答案】B。解析：颜面部疔痛的病原菌主要是金黄色葡萄球菌。

56. 普鲁卡因不适用于

- A.阻滞麻醉
- B.冷冻麻醉
- C.表面麻醉
- D.雾化吸入
- E.浸润麻醉

56.【答案】C。解析：普鲁卡因多用于阻滞麻醉、浸润麻醉、腰椎麻醉、硬膜外麻醉及封闭疗法等。临床上主要用于表面麻醉的是丁卡因。

57. 拔除上颌第三磨牙，牙挺安放的位置

- A.近中牙槽嵴
- B.远中牙槽嵴
- C.颊侧骨板
- D.腭侧骨板
- E.第二磨牙和第三磨牙之间

57.【答案】A。解析：

58. 有吹风样杂音的是

- A.动静脉畸形
- B.静脉畸形
- C.微静脉畸形
- D.囊性水瘤
- E.血管瘤

58.【答案】A。解析：动静脉畸形，又称蔓状血管瘤。主要临床表现为界限不清的软组织膨隆，表面皮肤颜色正常，或伴毛细血管扩张，或暗红色。局部闻及连续性吹风样杂音。静脉畸形，又称海绵状血管瘤，位置深浅不一，如果位置较深，则皮肤或黏膜颜色正常；位



金英杰医学®  
JINYINGJIE.COM



微信搜一搜

金英杰教育医考研究院

置较浅则呈现蓝色或紫色。边界不太清楚，扪之柔软，可以被压缩，有时可扪到静脉石，体位移动实验阳性。

59. 牙周基础治疗后，牙周袋深度还在 5mm 以上，行牙周手术的时间最早在

- A.1 年
- B.1 周
- C.2 周
- D.4 周
- E.3 月

59.【答案】D。解析：牙周手术治疗位于牙周治疗计划的第二阶段，因此应在牙周基础之后进行。对基础治疗的再评价 6~8 周后即可进行。一般请患者在牙周基础治疗后至少 2~3 个月时来复查，对其进行全面的牙周检查和必要的 X 线复查，对患者的牙周状况进行再评估，对符合适应证者进行牙周手术治疗。

60. 正确的乳牙萌出顺序是

- A. I II III IV V
- B. I II III V IV
- C. I II IV III V
- D. I II IV V III
- E. I II V III IV

60.【答案】C。解析：牙齿的萌出有一定的顺序，一般来说，是按照这样的先后顺序：1)下颌中切牙，2)上颌中切牙，3)上颌侧切牙，4)下颌侧切牙，5)下颌第一乳磨牙，6)上颌第一乳磨牙，7)下颌乳尖牙，8)上颌乳尖牙，9)下颌第二乳磨牙，10)上颌第二乳磨牙。

61. WHO 推荐捷径调查年龄组不包括

- A.5 岁
- B.35-44 岁
- C.45-54 岁
- D.12 岁
- E.65-74 岁

61.【答案】C。解析：捷径调查是 WHO 推荐的一个调查方法。其目的是为了在较短时间内了解某群体口腔健康状况，并估计在该群体中开展口腔保健工作所需的人力和物力。由于这种方法只查有代表性的指数年龄组的人群（5、12、15、35~44、65~74 岁），因此这种方法经济实用，节省时间和人力，故称为捷径调查。



金英杰医学®  
JINYINGJIE.COM



微信搜一搜

金英杰教育医考研究院

62. 医护人员个人防护措施不包括

- A.护手霜
- B.手套
- C.工作服
- D.口罩
- E.帽子

62.【答案】A。解析：口腔科医护人员平时应着装整齐，穿圆领或立领工作服、工作裤、工作鞋、戴工作帽，双手操作时需戴口罩，必要时戴防护眼镜或防护面罩。

63. 正常开口度是

- A.2.0-2.9cm
- B.3.0-3.6cm
- C.1.0-1.9cm
- D.3.7-5.0cm
- E.4.9-6.5cm

63.【答案】D。解析：正常开口度为正常3.7~4.5cm。正常成人自然开口度平均值约为3.7cm。

64. 只需要消毒不需要灭菌的器械是

- A.洁牙机
- B.机头加车针
- C.橡皮障和打孔器
- D.拔牙钳
- E.根锉

64.【答案】C。解析：口腔器械处理基本原则：凡重复使用的口腔器械，应达到“一人一用一消毒或灭菌”。高度危险口腔器械应达到灭菌。中度危险口腔器械应达到高水平消毒和灭菌。低度危险口腔器械应达到中或低水平消毒。打孔器属于低度危险口腔器械，橡皮障是中度，其他选项为高度。故此题选C。

65. 牙石覆盖牙面 2/3 以上

- A. (±)
- B. (+)
- C. (++)



金英杰医学®  
JINYINGJIE.COM



微信搜一搜

金英杰教育医考研究院

D. (+++)

E. (++++)

65. 【答案】D。解析：

66. 咀嚼周期的速度变化是

A.开口慢，最大开口时快，闭口慢，咬合接触快

B.开口慢，最大开口时快，闭口快，咬合接触慢

C.开口快，最大开口时慢，闭口慢，咬合接触快

D.开口快，最大开口时慢，闭口快，咬合接触慢

E.开口时慢，闭口时快

66. 【答案】D。解析：咀嚼食物时，下颌运动有其一定的程序和重复性，此种程序和重复性称为咀嚼周期。根据咀嚼时下颌运动的轨迹图形，咀嚼周期具有形态和时间的变化。时间变化：快（开口）-慢（最大开口）-快（闭口）-慢（咬合接触）。咀嚼周期中，每一程序所持续的时间和咀嚼运动的特性，可随食块的大小、硬度、滋味、特点及某些疾病的性质而异。

67. 下述关于翼丛的叙述中哪项是错误的

A.分布于颞肌及翼内肌、翼外肌之间

B.凡与上颌动脉分支伴行的静脉均参与此丛的构成

C.其血液主要汇入面静脉

D.该丛与颅内、外静脉有广泛的交通

E.施行上牙槽后神经阻滞麻醉时应注意避免刺破翼丛发生血肿

67. 【答案】C。解析：翼丛：即翼静脉丛，是位于颞下窝内，相当于上颌结节后上方处，分布于颞肌及翼内、外肌之间，凡与上颌动脉分支伴行的静脉，均参与此静脉丛的构成。该静脉丛向后汇集成上颌静脉，在施行上牙槽后神经传导阻滞麻醉时，应注意避免刺破翼丛发生血肿。翼静脉丛与颅内、外静脉有广泛的交通，其血液主要是向后外经上颌静脉汇入下颌后静脉，向前也可经面深静脉通入面静脉，亦可向上与海绵窦交通。

68. 预防性树脂充填，描述正确的是

A.C型暴露的牙本质不需要垫底

B.C型仅用流动树脂材料充填

C.A型不需要进行酸蚀

D.A型用不含填料的封闭剂充填

E.B型仅用复合树脂材料充填



68.【答案】D。解析：根据龋损范围、深度和使用的充填材料，预防性树脂充填分为3种类型。A型：需用最小号球钻去除脱矿牙釉质，用不含填料的封闭剂充填。B型：用小号或中号球钻去除龋损组织，洞深基本在牙釉质内，通常用稀释的树脂材料充填。C型：用中号或较大号球钻去除龋坏组织，洞深已达牙本质故需垫底，涂布牙本质或牙釉质粘结剂后用后牙复合树脂材料充填。

69. 最易引起边缘性颌骨骨髓炎：

- A.颞下间隙感染
- B.颞间隙感染
- C.咬肌间隙感染
- D.眶下间隙感染
- E.下颌下间隙感染

69.【答案】C。解析：咬肌间隙感染主要来自下颌智牙冠周炎，脓肿形成后不易扪及波动，但张口受限极明显。长期积脓，易形成下颌骨升支边缘性骨髓炎。

70. 最小号圆钻去预防充填几型：



金英杰医学®  
JINYINGJIE.COM

70.【答案】A。解析：解析：根据龋损范围、深度和使用的充填材料，预防性树脂充填分为3种类型。A型：需用最小号球钻去除脱矿牙釉质，用不含填料的封闭剂充填。B型：用小号或中号球钻去除龋损组织，洞深基本在牙釉质内，通常用稀释的树脂材料充填。C型：用中号或较大号球钻去除龋坏组织，洞深已达牙本质故需垫底，涂布牙本质或牙釉质粘结剂后用后牙复合树脂材料充填。

71. 关于正中联合部双发骨折，描述不正确的是

- A.如为粉碎性骨折或有骨质缺损，下颌牙弓变窄
- B.骨折线两侧肌群牵引力量相等，常无明显移位
- C.正中骨折段可因降颌肌群的作用而向下后方移位
- D.两侧骨折段受下颌舌骨肌的牵引可向中线移位
- E.如为粉碎性骨折或有骨质缺损，可使舌后坠甚至窒息



微信搜一搜

金英杰教育医考研究院

71.【答案】B。解析：正中联合部双侧双发骨折，正中骨折段可因降颌肌群的作用而向后下方退缩。如发生粉碎性骨折或有骨质缺损，两侧骨折段受下颌舌骨肌的牵拉可向中线移位，使下颌牙弓变窄。以上两种骨折，均可使舌后坠，可引起呼吸困难，甚至窒息。

72. 药物性牙龈肥大的临床特征为

- A.牙龈肿胀增生以后牙区为重
- B.牙龈肿胀增生始于龈缘
- C.牙龈肿胀增生可发生于无牙区
- D.严重增生的牙龈可将牙挤压移位
- E.牙龈肿胀增生只发生于前牙区

72.【答案】D。解析：药物性龈增生好发于前牙（特别是下颌）。初起为龈乳头增大，继而扩展至唇颊龈，也可发生于舌、腭侧牙龈，大多累计全口龈。增生龈可覆盖牙面 1/3 或更多。病损开始时，牙龈表面出现颗粒状和疣状突起，继而表面呈结节状、球状、分叶状，色红或粉红，质地坚韧。口腔卫生不良、创伤（牙合）、龋齿、不良充填体和矫治器均能加重病情。当牙间隙较大时，病损往往较小，可能由于此处清洁作用较好所致。无牙区并不发生本病损。

73. 用于铸造金属全冠的镍铬合金中，铬所占的比例约为：

- A.20-29%
- B.40%-49%
- C.30-39%
- D.7-19%
- E.2-6%

73.【答案】D。解析：用于铸造金属全冠的镍铬合金中，铬所占的比例约为 7-19%。

74. 游离端可摘局部义齿末端基牙上 RPI 卡环邻面板的特点不包括

- A.控制义齿就位道方向
- B.与基牙远中邻面接触
- C.防止义齿脱位和食物嵌塞
- D.对颊侧卡环臂起对抗作用
- E.咬合时与导平面位置关系恒定

74.【答案】A。解析：远中邻面板：基牙的远中面预备导平面，使与义齿的就位道平行。制作邻面板与导平面接触。当义齿下沉时，邻面板亦随之向下，但仍与基牙接触。邻面板的作用是防止义齿脱位，增强义齿的固位力。预备的导平面面积越大，义齿脱位的可能性就越小。用邻面板固位比卡环固位对支持组织的损害小。邻面板在水平方向的支持力很强，可使





倒凹区减小到最小，并可防止食物积存，有利于美观，同时还与卡环臂有拮抗作用。邻面板常用于下颌牙的邻面和舌面，上颌牙因向颊侧倾斜，不宜作导平面及邻面板。

75. 可摘局部义齿修复后牙非游离缺失，平面水平时，缺隙远中基牙颊侧为 II 型观测线。

为将观测线调整为 I 型，模型倾斜方向

- A. 向下
- B. 向后
- C. 向前
- D. 向左
- E. 向右

75. 【答案】B。解析：I 型观测线：为基牙向缺隙相反方向倾斜时所画出的观测线。倒凹区主要位于基牙的远缺隙侧，而近缺隙侧倒凹小，其观测线特点为近缺隙侧距（牙合）面远，远缺隙侧距（牙合）面近。II 型观测线：为基牙向缺隙方向倾斜时所画出的观测线。倒凹区主要位于基牙的近缺隙侧，而远缺隙侧倒凹小，恰好与 I 型观测线相反，其观测线特点则为远缺隙侧距（牙合）面远，而近缺隙侧距（牙合）面近。后牙非游离缺失，缺隙远中基牙颊侧为 II 型观测线，即向近中倾斜。现调整为 I 型，即向远中倾斜，则应将模型向远中倾斜，方能使倒凹集中到远中。

76. 女，21 岁。刷牙出血 3 个月，检查牙龈红肿，PD:2-4mm，无牙龈退缩，为明确检查

- A. 上颌前部 片
- B. 曲面体层片
- C. 翼片
- D. CT
- E. 上颌后部 片

76. 【答案】C。解析：上颌前部（牙合）片可显示上颌前部全貌，常用于观察上颌前部骨质变化及乳、恒牙的情况。曲面体层片常用于观察上下颌骨肿瘤、外伤、炎症、急性等病变及其周围组织的关系。（牙合）翼片主要显示上下牙的牙冠部，常用于检查邻面龋、髓石、牙髓腔的大小，邻面龋与髓室是否穿通和穿通程度，以及充填物边缘密合情况等，主要用于前磨牙和磨牙区检查，此外尚可清晰地显示牙槽嵴顶，可用于确定是否有牙槽嵴顶的破坏性改变。CT 主要用于口腔颌面部病变的搜寻，上至头顶，下至颈根部。上颌后部（牙合）片可显示被检查上颌骨后部的影像，常用于观察一侧上颌后部骨质变化的情况。根据患者的临床表现，为确诊是牙龈炎还是牙周炎，需通过鉴别是否有附着丧失、牙槽骨的吸收。故选择（牙合）翼片。

77. 全口义齿需要平衡 的原因



- A.义齿稳定性要求
- B.使 接触面积广
- C.预防偏侧咀嚼
- D.提高咀嚼效率
- E.美观效果

77.【答案】A。解析：全口义齿的平衡（牙合）是指在正中（牙合）及下颌作前伸、侧方运动等非正中（牙合）运动时，上下颌相关的牙都能同时接触，义齿稳定不翘动。有平衡（牙合）的义齿，有利于咀嚼功能的完成和无牙颌的保健。

78. 牙槽骨修整在拔牙后
- A.1 个月
  - B.2 个月
  - C.3 个月
  - D.4 个月
  - E.6 个月

78.【答案】A。解析：牙槽突修整术：牙缺失后行义齿修复前会发现牙槽突上有一些有碍义齿就位及承受（牙合）力的畸形，如骨尖锐利骨嵴及倒凹等。需行手术修整，这种手术统称为牙槽突修整术。一般拔牙后一个月以上进行。

79. 男，48 岁，行左下 6 拔除，1 个月后下唇麻木。不正确的处理
- A.拔牙窝刮除
  - B.理疗
  - C.针灸
  - D.吃维生素 B12
  - E.吃维生素 B1

79.【答案】A。解析：下唇麻木是下牙槽神经损伤后的典型表现。治疗下牙槽神经损伤可使用减轻水肿、减压药物，如地塞米松、地巴唑；促进神经恢复药物，如维生素 B1、B6、B12 等。亦可用理疗。

80. 全口义齿的前牙要排列成浅覆 、浅覆盖，前牙不接触的目的是为了
- A.美观
  - B.排牙方便
  - C.易于取得前伸 平衡
  - D.发音清晰



E.与天然牙一致

80.【答案】C。解析：前牙要排列成浅覆（牙合），浅覆盖，正中（牙合）时前牙不接触，并在前伸（牙合）及侧方（牙合）运动时至少在 1mm 的范围内，下牙沿上牙斜面自由滑动，从而保证义齿在功能状态下的稳定。

81. 唇裂，唇红至鼻底未完全裂开属于：

- A. I 度
- B. II 度
- C. III 度
- D. IV 度
- E. V 度

81.【答案】B。解析：唇裂按裂隙部位可分为：（1）单侧唇裂：分为不完全型和完全型。（2）双侧唇裂：不完全型、完全型和混合型即一侧完全一则不完全型。按裂隙程度分为：I 度：唇裂只限于红唇裂开。II 度：唇裂为上唇部分裂，未裂至鼻底。浅 II 度为裂隙未超过唇高的 1/2；深 II 度为裂隙超过唇高的 1/2。III 度：唇裂为上唇、鼻底完全裂开。隐裂：指皮肤、粘膜虽然未裂开，但缺少肌层。

82. 菌斑控制药物不包括：

- A. 氯己定
- B. 三氯生
- C. 氟化亚锡
- D. 香精油
- E. 碱性品红

82.【答案】E。解析：牙周病的药物治疗，含漱药物：氯己定，过氧化氢，西吡氯烷，三氯羟苯醚，氟化亚锡；涂布消炎收敛药物：聚维酮碘，碘甘油，碘酚；冲洗用药：氯己定，过氧化氢，聚维酮碘；缓释及控释抗菌药物：米诺环素，甲硝唑，多西环素等。香精油，是酚类化合物，它能清除菌斑中的内毒素，明显降低菌斑的活性。而碱性品红，是一种染料，能使粘肮、弹性组织和嗜品红的颗粒染色，故 E 错误。

83. 女，36 岁，开口困难伴疼痛一个月，检查：自然开口 30mm，被动开口 30mm，开口偏向患侧，诊断为：

- A. 关节盘附着松弛
- B. 关节盘后区损伤
- C. 不可复性关节盘前移位
- D. 翼外肌功能亢进



金英杰医学®  
JINYINGJIE.COM



微信搜一搜

金英杰教育医考研究院

E.可复性盘前移位

83.【答案】C。解析：不可复性盘前移位，临床有典型的关节弹响病史，继之有间断性关节绞锁史；进而弹响消失，开口受限，开口时下颌偏向患侧，关节区疼痛；测量被动开口度时，开口度不能增大。可复性关节盘移位，主要症状为开闭口弹响，开口型在弹响发生前偏向患侧，弹响发生后又回到中线。关节盘附着松弛，开口度过大，多有半脱位翼外肌功能亢进，主要症状是弹响和开口过大呈半脱位。

84. 女，68岁。戴用全口义齿1年后复查，主诉咀嚼压力，经常口角发炎，最可能的原因：

- A. 关系有误
- B.垂直距离过低
- C.人工牙为无尖牙
- D.患者全身状态不佳
- E.颞下关节功能紊乱

84.【答案】B。解析：垂直距离恢复得过小，表现为面部下1/3的距离减小，唇红部显窄，口角下垂，鼻唇沟变浅，颏部前突。戴用这种义齿，患者看似没戴义齿，息止颌间隙偏大，咀嚼肌的紧张度减低，咀嚼时用力较大，而咀嚼效能较低。而患者主诉咀嚼压力，即咀嚼时用力较大，由于口角下垂，故常发口角炎。故本题选B。

85. 男，11岁，主诉：右下后牙自发性阵痛1个月。检查57颈部楔状缺损，探诊(-)，叩诊(+++)，牙松动II度，移行沟变浅，牙周膜增宽，处理为：

- A.根管治疗
- B.牙髓切断术
- C.根尖诱导成形术
- D.牙拔除远中导板固定

85.【答案】C。解析：57于10~11岁萌出，患者11岁，可见仍为年轻恒牙。患牙颈部楔缺，患者有自发痛史，可见已经波及牙髓，引发牙髓炎。患牙亦有明显叩痛和II度松动，可见已波及牙根，引发根尖周感染。综上，年轻恒牙，根尖孔未闭合，髓髓感染，所以需要做根尖诱导成形术。

86. 男，2岁。患有唇裂。行修补手术时，需加用眶下神经阻滞麻醉。麻醉的进针点应为

- A.眶下缘中点下1.5cm，鼻翼至耳屏连线的中点
- B.眶下缘中点下0.5cm，鼻尖至耳屏连线的中点
- C.眶下缘中点下1.5cm，鼻翼至睑外侧连线的中点
- D.眶下缘中点下0.5cm，鼻尖至睑外侧连线的中点
- E.眶下缘中点下0.5cm，鼻翼至睑外侧连线的中点



86.【答案】D。解析：眶下神经组织麻醉口外注射法：眶下孔位于眶下缘中点下方 0.5~1cm 处。注射时用左手食指扪得眶下缘，右手持注射器，注射针自同侧鼻翼旁约 1cm 处刺入皮肤，使注射针与皮肤成 45° 角，向上后外进针约 1.5cm，可直接刺入眶下孔，有时针尖抵触骨面不能进入眶下孔，可注入少量麻药，使局部无痛，然后移动针尖探寻眶下孔，直到其进入眶下孔内，随即注射麻药 1~1.5ml。注意注射针进入眶下管不可过深，以免伤及眼球。

87. 患者女性，21 岁，在拔牙前采用 2% 普鲁卡因进行局麻，注射局麻药物后，患者出现心悸、头晕、胸闷、面色苍白、全身冷汗，四肢厥冷无力，脉搏快而弱，血压快速下降，该患者的情况属于

- A. 癔病
- B. 晕厥
- C. 中毒
- D. 过敏反应
- E. 肾上腺素反应

88.【答案】B。解析：患者为典型的晕厥的表现。晕厥是一种突发性、暂时性意识丧失。通常是由于一时性中枢缺血所致。而中毒则为兴奋型和抑制型，兴奋型表现为烦躁不安、多话、颤抖、恶心、呕吐、气急、多汗及血压上升；抑制型上述症状不明显，迅速出现脉搏细弱、血压下降、神志不清，随即呼吸、心跳停止。过敏反应分为延迟反应和即刻反应，延迟反应常是血管神经性水肿，即刻反应是用极少量药后，立即发生极严重的类似中毒的症状。

88. 患者  $\bar{L}2$  缺失，间隙 4mm， $\bar{L}3$  近中有龋坏缺损，牙根条件好，对颌局部可摘义齿，最理想的治疗方案：

- A.  $\bar{L}2$  种植
- B.  $\bar{L}23$  单端固定桥
- C.  $\bar{L}123$  双端固定桥

88.【答案】B。解析：缺牙间隙大，而尖牙近中有龋损，尖牙牙根粗大，以尖牙为基牙制作单端固定桥，修复缺失的侧切牙，既能恢复 2 的缺失，又能修复 3 的缺损。由于对颌是可摘义齿，若种植则上下颌咬合力不匹配，故不宜选用种植修复。

89. 男，50 岁。全口四环素牙，着色深，严重影响美观，要求美学修复，与修复无关的检查内容是：

- A. 面部皮肤颜色
- B. 全口牙周状况
- C. 口唇外侧、唇齿关系



- D.颞下颌关节活动度
- E.舌系带附着位置

89.【答案】E。解析：着色牙可通过光固化复合树脂修复、烤瓷冠修复或漂白等方法进行治疗。可见患者进行冠修复，故舌系带附着位置对其修复影响不大。

90. 男，50岁。左上颌后牙肿瘤1周，开口困难3天。检查：L7残冠，叩诊(++),颊侧前沟稍肿，有深压痛，开口受限(一横指)。最可能的诊断是：

- A.颊间隙感染
- B.颞下间隙感染
- C.眶下间隙感染
- D.颞间隙感染
- E.翼下颌间隙感染

90.【答案】B。解析：颞下间隙位于颅中窝底。该间隙中的脂肪组织、上颌动静脉、翼静脉丛及三叉神经上、下颌支的分支分别与颞、翼下颌、咽旁、颊、翼腭等间隙相通；还可借眶下裂、卵圆孔和棘孔分别与眶内、颅内通连。感染来源：可从相邻间隙，如翼下颌间隙等感染扩散而来；也可因上颌结节、卵圆孔、圆孔阻滞麻醉时带入感染；或由上颌磨牙的根尖周感染或拔牙后感染引起。临床特点：颞下间隙位置深在、隐蔽，故感染发生时外观表现常不明显，仔细检查可发现颧弓上、下及下颌支后方微肿，有深压痛，伴有不同程度的张口受限。但颞下间隙感染时常存在相邻间隙的感染，因此可伴有颞部、腮腺咬肌区、颊部和口内上颌结节区的肿胀，以及出现该合并间隙感染的相应症状。临床表现有同侧眼球突出、眼球运动障碍、眼睑水肿、头痛和恶心等症状时，应警惕海绵窦静脉炎的可能性。

(共用备选答案)

- A.唇裂修复术
  - B.腭成形术
  - C.牙槽突裂植骨术
  - D.咽成形术
  - E.正畸矫治治疗
91. 唇腭裂患者恢复上唇正常生理功能及形态的治疗方法是
92. 通过唇肌生理运动的压迫作用，促使牙槽突裂隙逐渐条件。能实现此目的的治疗方法是
93. 以增进腭咽闭合为主的治疗方法是

91.【答案】A。解析：唇裂修复术目的是恢复鼻唇部的正常形态和功能。



92.【答案】C。解析：牙槽突裂手术包括软组织裂隙或瘘口关闭和骨组织移植。通过植骨是牙槽突恢复骨的连续性和关闭软组织裂隙。

93.【答案】D。解析：咽成形术是指对腭咽闭合不全进行缩小腭咽腔、增进腭咽闭合之目的而施行的各类手术的总称。

- A. 甲状舌管囊肿
- B. 含牙囊肿
- C. 根尖周囊肿
- D. 鳃裂囊肿
- E. 黏液囊肿

94. 衬里上皮类似于缩余釉上皮的是

95. 由牙髓感染所引起的是

94.【答案】B。解析：含牙囊肿又称滤泡囊肿。发生于牙冠或牙根形成之后，在缩余釉上皮与牙冠之间出现液体渗出而形成含牙囊肿，多来自单个牙胚，见囊肿含一个牙；也可来自多个牙胚，囊肿含多个牙。

95.【答案】C。解析：根尖周囊肿，是由于牙根尖部的肉芽肿，慢性炎症的刺激，逐渐形成囊肿。常因根管内长期存在感染及病源刺激物而导致的根尖周围组织慢性炎症反应。

- A. 乳白色豆渣样
- B. 黄白色角化物
- C. 草黄，草绿色，含胆固醇
- D. 棕褐色
- E. 白色凝乳状

96. 根尖周囊肿的穿刺囊液

97. 皮样囊肿的穿刺囊液

98. 牙源性角化囊性瘤穿刺囊液

96.【答案】C。解析：根尖周囊肿穿刺草黄色囊液，胆固醇结晶。囊液中有闪闪发亮的物质，即胆固醇晶体。有时衬里上皮和纤维囊壁内可见透明小体，为弓形线状或环状的均质状小体，呈嗜伊红染色。

97.【答案】A。解析：皮样囊肿/发瘤：囊腔内有脱落的上皮细胞、皮脂腺、汗腺和毛发（皮肤和皮肤附件）。穿刺乳白色豆渣样分泌物。

98.【答案】B。解析：牙源性角化囊性瘤：源于原始牙胚/牙板剩余。青壮年，下8区及下颌支部多发。打乒乓球样感，羊皮纸样音。穿刺黄白色角蛋白（皮脂样）物质。X线清晰圆形/卵圆形透明阴影，边缘整齐，周围明显白色骨质反应线。



- A.前牙和后牙均没有接触
  - B.非工作侧多个后牙接触
  - C.工作侧多个后牙接触
  - D.工作侧和非工作侧均没有接触
  - E.工作侧和非工作侧均有接触
99. 双侧平衡 的咬合接触是指
- 100.组牙功能 的咬合接触是指

99.【答案】E。解析：双侧平衡 的咬合接触是指工作侧和非工作侧均有接触。

100.【答案】C。解析：组牙功能 的咬合接触是指工作侧多个后牙接触。

- A.福代斯斑
  - B.牙源性囊肿
  - C.上皮剩余
  - D.侧支根管
  - E.牙颈部牙本质敏感症
- 101.上皮根鞘在牙本质形成后，仍不断裂会引起
- 102.上皮根鞘残留在牙周膜中称为
- 103.上皮根鞘连续性破坏形成

101.【答案】E。解析：如上皮根鞘在牙本质形成后仍不断裂并附着在牙根部牙本质表面，则牙囊的间充质细胞不能与根部牙本质接触，也就不能分化出成牙骨质细胞，这样在牙根表面形成牙骨质缺乏，易引起牙本质过敏。

102.【答案】C。解析：上皮剩余：在牙周膜中，邻近牙根表面的纤维间隙中可见到小的上皮条索或上皮团，与牙根表面平行排列，即上皮剩余，也称 Malassez 上皮剩余。这是牙根发育期间上皮根鞘残留下来的上皮细胞。平时上皮剩余呈静止状态，在受到炎症等刺激时，上皮可增殖成为颌骨囊肿和牙源性肿瘤。

103.【答案】D。解析：如上皮根鞘的连续性受到破坏，或在根分歧处上皮隔的舌侧突起融合不全，则不能在该处诱导出成牙本质细胞，引起该处牙本质的缺损，牙髓和牙周膜直接相通，即侧支根管。

- A.远中导板式间隙保持器
- B.舌弓式间隙保持器
- C.带环丝圈式间隙保持器
- D.Nance 腭弓间隙保持器
- E.可摘式间隙保持器





104.单侧第一乳磨牙早失，首选的间隙保持器为

105.下颌双侧多个乳磨牙早失，第一恒磨牙萌出不全时，首选的间隙保持器

104.【答案】C。解析：带环丝圈式间隙保持器适用于单侧 IV 早失；6 萌出后，V 单侧早期丧失，拆除远中导板式保持器后，更换时应换为带环丝圈式间隙保持器；双侧乳磨牙早失，其他保持器困难。

105.【答案】E。解析：可摘式间隙保持器适用于乳磨牙缺失两个以上或两侧乳磨牙缺失或伴有前牙缺失。

- A.中龋
- B.可复性牙髓炎
- C.慢性牙髓炎
- D.楔状缺损
- E.牙隐裂

106.患牙病损探软，冷测正常，应考虑的疾病是：

107.患牙冷测迟缓痛，应考虑的疾病是：

106.【答案】A。解析：中龋时，病变的前沿位于牙本质浅层。牙本质因脱矿和有机质溶解而软化，随色素侵入而变色，同时出现主观症状。患者对冷热酸甜食物敏感，冷刺激尤为明显，但刺激去除后症状立即消失。龋洞中除有软化的牙本质外，还有食物残渣、细菌等。颈部牙本质龋的症状较明显。

107.【答案】C。解析：凡症状类似于牙髓炎、根尖周炎的患牙，叩痛明显，但未发现龋坏、缺损等牙体硬组织病时，就要考虑到该病的可能。

- A.丁卡因
- B.利多卡因
- C.氯乙烷
- D.普鲁卡因
- E.麻卡因

108.临床冷冻麻醉用的药物是

109.临床用来阻滞麻醉的药物是

110.临床常用的表面麻醉的药物是

108.【答案】C。解析：冷冻麻醉临床上常用的药物是氯乙烷。

109.【答案】B。解析：临床上主要以利多卡因行阻滞麻醉。

110.【答案】A。解析：丁卡因在临床上主要用作表面麻醉。

- A.口腔扁平苔藓



- B.口腔白斑病
- C.慢性非特异性唇炎
- D.手足口病
- E.口腔单纯疱疹

111.损害可同时累及口腔黏膜、皮肤和指甲的疾病是

112.皮肤黏膜出现成簇小水泡的疾病是

111.【答案】A。解析：口腔扁平苔藓典型的临床表现：（1）皮肤损害：扁平面有光泽的浅紫红色多角形丘疹，丘疹如绿豆大小，边缘境界清楚，质地坚硬干燥，融合后状如苔藓。损害区粗糙，丘疹表面有细白纹，称 Wickham 纹。（2）指甲与（或）趾甲损害：常呈对称性，甲体变薄而无光泽，按压时有凹陷。甲体表面可见细鳞纵沟、点隙、切削面（状如被利刃削去一层而呈平面）。严重者甲体脱落。（3）口腔黏膜损害：主要特征为珠光白色条纹。内纹可交织成网状，或呈树枝状，也可为单线条或绕成环形。损害往往具有明显的左右对称性，黏膜柔软，弹性正常，但有粗糙感，轻度刺激痛。（4）生殖器黏膜损害：常呈暗红色的圆或椭圆形斑块，表面可见白色网状损害，容易发生糜烂。

112.【答案】E。解析：口腔单纯疱疹中，疱疹性口炎的典型临床表现：初起黏膜充血、发红、水肿，并出现数目较多成簇的、针头大小、壁薄透明的小水泡，直径 1~2mm，呈圆形或椭圆形，周围绕以细窄的红晕。疱很快破裂，留有表浅溃疡，可相互融合成较大的溃疡，覆盖黄白色假膜，周围充血发红。此时有剧烈疼痛，局部淋巴结肿大，压痛。该病有自限性，病程在 7~10 天。

- A.直接固位体
- B.间接固位体
- C.基托
- D. 支托
- E.连接体

113.有防止义齿翘动、摆动、旋转下沉作用的可摘局部义齿组成的部分称为

114.可摘局部义齿起主要固位作用的部分是

115.可摘义齿主要起支持作用，传导 力至基牙的是

113.【答案】B。解析：间接固位体的作用：①主要是防止游离端义齿（牙合）向脱位，减少因义齿转动而造成的基牙损伤；②对抗侧向力，防止义齿摆动；③起平衡作用，以防止义齿旋转；④分散（牙合）力，减轻基牙及支持组织的负荷。

114.【答案】A。解析：直接固位体是防止义齿向脱位，起主要固位作用的固位部件。

115.【答案】D。解析：（牙合）支托的作用：支承、传递（牙合）力；稳定义齿；防止食物嵌塞和恢复（牙合）关系。

- A.防止贮存期间固体与液体成分分离



- B.降低表面张力，乳化软垢等
- C.防止细菌生长，延长贮存期限
- D.保持湿润，防止膏体硬化
- E.使牙面光洁，去除色素沉着、菌斑

116.牙膏中胶粘剂的作用是

117.牙膏中摩擦剂的作用是

118.牙膏中洁净剂的作用是

116.【答案】A。解析：牙膏中胶粘剂，防止贮存期间固体与液体成分分离。

117.【答案】E。解析：牙膏中摩擦剂，是牙膏的主要成分，帮助去除牙齿表面的牙菌斑、软垢和食物残渣。摩擦剂既要有一定的摩擦作用，但又不能损伤牙面及牙周组织，常用的有碳酸钙及二氧化硅。

118.【答案】B。解析：牙膏中洁净剂，使牙膏具有发泡和去污能力，最常用的是十二烷基酸钠。

- A.合理局部用氟
- B.对龋病引起牙髓炎治疗
- C.及时修复牙齿缺失
- D.不能保留的牙及时拔除
- E.发现早期龋及时充填

119.龋病的一级预防

120.龋病的二级预防

119.【答案】A。解析：龋病的一级预防：（1）进行口腔健康教育：普及口腔健康知识，了解龋病发生的知识，树立自我保健意识，养成良好口腔卫生习惯。（2）控制及消除危险因素：对口腔内存在的危险因素，应采取可行的防治措施。在口腔医师的指导下，合理使用各种氟化物的防龋方法，如：窝沟封闭、防龋涂料等。

120.【答案】E。解析：龋病的二级预防：早期诊断早期处理：定期进行临床检查及X线辅助检查，发现早期龋及时充填。

- A.颞下颌关节侧位片
- B.根尖片
- C.曲面体层片
- D.CT片
- E.MRI



121.7654┐57 缺失，8┐8 部分萌出。1 年前曾行右下后牙区囊肿刮治手术。修复前的检查是

122.┐3-5-7 固定桥修复后基牙松动，最适合的检查是

121.【答案】C。解析：因患者双侧牙缺失的现象，因此要拍摄曲面断层片来观察全口牙的情况。

122.【答案】B。解析：固定桥基牙松动可能考虑基牙的牙周情况不好。因此拍摄根尖片可以更清晰的观察患牙根尖情况。

- A.嵌体
- B.部分冠
- C.全冠
- D.桩核冠
- E.高嵌体

123.RCT 后的牙体缺损患牙不宜用

124.残冠最常用修复方式

123.【答案】A。解析：题干中说 RCT 后的牙体缺损大，也就是说剩余牙体组织抗力形差，固位不良，所以我们不选用嵌体。

124.【答案】D。解析：当牙冠缺损太大无法直接用全冠修复时，需要桩核冠修复，也就是利用固位桩插入根管内，并用核形成全冠预备体，再在其上进行全冠修复的修复体。因此残冠常用的修复方式是桩核冠。

(共用材料题)

男，25 岁，左下后牙戴冠后出现咬合疼痛，持续数日。检查┐6 烤瓷全冠修复，边缘密合，近远中边缘嵴平齐于邻牙边缘嵴，┐6 间可见大量纤维状食物，接触点松，未见咬合高点，叩痛（±），不松动，牙龈红肿，X 线片示┐6 根充恰填，根尖无病变。

125.患者咬合痛的原因是

- A.咬合高
- B.初戴不适
- C.残髓炎
- D.根尖周炎
- E.牙龈乳头炎



125.【答案】E。解析：题中告诉我们检查未见咬合高点，所以 A 不正确。患者是戴冠后出现咬合痛并持续数日，因此不是 B 选项。X 线片示 76 根充恰填，根尖无病变，排除 D 选项，所以考虑是残髓炎。E 选项牙龈乳头炎表现为两牙间发胀或有深隐痛；牙龈发炎出血。

126.处理方法是

- A.调磨左下 67
- B.拔除左下 7
- C.树脂加接触
- D.调磨对 牙牙尖
- E.拆除全冠重做

126.【答案】E。解析：患牙在根管治疗的时候有遗漏，引起残髓炎症状，因此在治疗的时候应该去除病因，拔掉残髓，所以需要拆除全冠重做。

右下后牙夜间痛 1 周，冷热刺激疼痛加剧。患侧长期咀嚼无力伴食物嵌塞。7-47 未见明显龋坏。767 面轻度磨损，7-47 松动 II 度，叩痛(±),X 线 7-47 牙槽骨水平吸收至根尖

1/3

127.确定主诉牙最有意义的是

- A.牙周袋探针
- B.牙髓电活力测试
- C.咬合检查
- D.CBCT
- E.牙髓温度测试

127.【答案】E。解析：临床上可利用牙髓温度测试，也就是冷刺激或热刺激对患牙进行测试，观其反应帮助诊断牙髓状态，确定患牙。

128.病因

- A.食物嵌塞
- B.理化刺激
- C.咬合创伤
- D.牙周感染
- E. 面磨耗

128.【答案】D。解析：分析病例得知患者既有牙周病变，又有牙髓疾病，该患者主诉疾病可能为逆行性牙髓炎，因此病因是牙周感染来源的。



金英杰医学®  
JINYINGJIE.COM



微信搜一搜

金英杰教育医考研究院

女，4岁。L<sub>4</sub>颊面及近中 面大面积龋坏达牙本质浅层，探诊不敏感，叩痛(-)，不松动，牙龈未见异常

129.诊断：

- A.中龋
- B.浅龋
- C.深龋
- D.急性牙髓炎
- E.可复性牙髓炎

128.【答案】A。解析：L<sub>4</sub>颊面及近中 面大面积龋坏达牙本质浅层，探诊不敏感，叩痛(-)，不松动，此疾病是中龋的临床特点。

130. L<sub>4</sub>首选的治疗方法是

- A.复合树脂充填
- B.预成冠修复
- C.药物治疗
- D.间接牙髓治疗
- E.银汞合金充填

129.【答案】B。解析：预成冠修复主要用于适用于牙体缺损广泛，难以获得抗力形和固位形者；一个牙同时多个牙面龋坏；优点是牙体制备去除的组织较少，较容易恢复牙冠解剖外形、近远中径和功能，操作简单。

女，71岁。8765 $\bar{7}$ 缺失，缺牙区牙槽嵴丰满，余留牙唇颊侧牙槽骨隆突。拟行可摘局部义齿修复。

130.4 $\bar{7}$ 最适合选用的卡环类型是

- A.RPI卡环
- B.三臂卡
- C.对半卡环
- D.连续卡环
- E.RPA卡环

130.【答案】B。解析：三臂卡环多用于牙冠外形好，无明显倾斜的基牙。属于标准的圆环卡环，应用最为广泛，卡环的固位、支持和稳定作用均好。

131.义齿左侧可采用的卡环是

- A.回力卡环



金英杰医学®

JIN YINGJIE.COM



微信搜一搜

金英杰教育医考研究院

- B.RPA 卡环
- C.间隙卡环
- D.连续卡环
- E.RPI 卡环

131.【答案】B。解析：义齿左侧为远中游离端。患者的余留牙唇颊侧有牙槽骨隆突。RPA 卡环组与 RPI 卡环组不同点是以圆环形卡环的固位臂代替 I 杆，目的是为克服 RPI 卡环组的某些不足之处。所以当患者口腔前庭的深度不足时或基牙下存在软组织倒凹时不宜使用 RPI 卡环组，可应用 RPA 卡环组。

男，8 岁。左下后牙表面发黑就诊。一年前右下后牙因浅龋在口腔诊所接受过充填治疗。检查 76 面深窝沟，可以卡住探针，窝沟内有黑色沉着，质地硬，无软化。67 面，银汞合金充填物完好，牙龈正常，叩诊 (-)，无松动，76 面深窝沟，可以插入探针，釉质脱矿呈白垩色。

132.. 76 最适合的治疗措施是

- A.银汞充填
- B.树脂充填
- C.观测随访
- D.窝沟封闭
- E.非创伤性修复



金英杰医学®  
JINYINGJIE.COM

132.【答案】B。解析：检查 76 面深窝沟，可以卡住探针，窝沟内有黑色沉着，质地硬，无软化，说明是窝沟龋，治疗室选用树脂充填，充填洞型。

133.67 接受龋齿充填治疗属于龋病的

- A.病因预防
- B.一级预防
- C.临床预防
- D.三级预防
- E.二级预防

133.【答案】E。解析：患者一年前右下后牙因浅龋在口腔诊所接受过充填治疗，属于二级预防。

134.患者出了车祸，颌面部损伤，20 分钟昏迷史，醒来想不起来发生什么事情，下颌弓变窄，有呼吸困难。诊断为：

- A.脑挫伤



微信搜一搜

金英杰教育医考研究院

B.脑震荡

C.颅底骨折

134.【答案】B。解析：患者是车祸损伤伴发颅脑损伤的脑震荡，其典型临床特点为：短暂的一过性的意识障碍，一般不超过半小时；常伴有逆行性遗忘；清醒后可出现头痛、头晕、乏力、恶心和呕吐，短期内通常会自行好转。

135.成釉细胞瘤有鳞状化生，角化珠的是：

135.【答案】棘皮瘤型。解析：因成釉细胞瘤的组织结构和细胞形态变异程度较大，可有多种表现。其中棘皮瘤型：是指肿瘤上皮岛内呈现广泛的鳞状化生，有时见角化珠形成。常出现在滤泡型成釉细胞肿瘤内。

136.化脓性牙髓炎病理表现：

136.【答案】大量中性粒浸润。解析：病理变化：化脓性牙髓炎炎症急剧发展，由浆液性转为化脓性。牙髓中有大量的中性粒细胞浸润。牙髓组织溶解液化，形成脓肿。早期脓肿较为局限晚期常波及整个牙髓，使牙髓组织迅速液化坏死。

137.下颌铰链运动范围：

137.【答案】18-25mm。解析：单纯转动通常出现在双侧关节的对称性运动中，主要发生在关节下腔，髁突在关节盘下做前后方向的单纯转动，又称铰链运动。这种运动可以一直持续到切牙处的张口度达到约18~25mm时。

138.慢性牙髓炎组织病理特点：

138.【答案】肉芽组织形成。解析：慢性牙髓炎组织病理：含有肉芽组织为慢性牙髓炎的特点。

139.组织病理学有大量中性粒细胞：

139.【答案】急性化脓性牙髓炎。解析：急性化脓性牙髓炎炎症急剧发展，由浆液性转为化脓性。牙髓中有大量的中性粒细胞浸润。牙髓组织溶解液化，形成脓肿。早期脓肿较为局限晚期常波及整个牙髓，使牙髓组织迅速液化坏死。

140.上6有什么窝

140.【答案】中央窝+远中窝。解析：在上颌第一磨牙的 面有近中舌尖三角嵴与远中颊尖三角嵴斜形相连形成斜嵴，是上颌第一磨牙的解剖特征。并切斜嵴将 面窝分为近中窝及远中窝。近中窝较大，约占 面的2/3，又名中央窝，窝内有中央点隙；远中窝较小，约占 面的1/3。

141.876┐56 缺失，肯氏分类：

141.【答案】二类一亚类。解析：考查肯氏分类。第二类为单侧缺陷位于一侧余留牙的远中，即单侧远中游离缺失。决定分类的主要缺陷以外的其他缺陷以其数目命名为亚类。

142.恶性肿瘤手术的治疗原则：





142.【答案】综合治疗。解析：恶性肿瘤应根据肿瘤的组织来源、生长部位、分化程度、发展速度、临床分期、患者机体状况等全面研究后在选择适当的治疗方法。目前对头颈部恶性肿瘤比较强调以手术为主的综合治疗，特别是三联疗法，即化疗+手术+放疗。

143.环状龋多于哪个牙：

143.【答案】上颌前牙。解析环状龋：乳前牙唇面、邻面断快速发展可形成围绕牙颈部，环绕牙冠的龋齿。环状龋多发生于牙冠中 1/3 至颈 1/3 处，有时切缘残留少许正常的牙釉质、牙本质。经病理学观察分析，环状龋的形成与乳牙牙颈部出生后牙釉质之矿化度低有关。环状龋的发生和局部食物容易滞留及自洁作用较差亦有关。

144.上 6 有几条发育沟：

144.【答案】颊沟，近中沟，远中舌沟。解析： 面可见，颊沟由中央点隙伸向颊面；近中沟由中央点隙伸向近中，止于近中边缘嵴内。远中舌沟一端止于远中边缘嵴内，另一端经两舌尖之间跨过至舌面。

145.上 6 的髓腔形态：

145.【答案】颊舌径>近远中径>髓室高度。解析：上颌磨牙的髓腔形态：上颌磨牙的髓室似立方形，颊舌径>近远中径>髓室高度，髓室顶上有 4 个髓角与相应的牙尖斜相对应，髓室底可见 3~4 个根管口，与相应根管相同。

146.麻醉上 6 的麻醉的注射方式有：

146.【答案】上牙槽后、近中颊根局部浸润，腭前神经。解析：上颌磨牙拔除主要选择上颌结节（上牙槽后神经）及腭大孔麻醉，但由于上颌第一磨牙的近中颊根受上牙槽中神经支配，因此，拔除上颌第一磨牙时还应在其颊侧近中作浸润麻醉。

147.慢性期智齿拔除，切除瘘管后：

147.【答案】上牙槽后、近中颊根局部浸润，腭前神经。解析

148.成釉细胞瘤有鳞状化生，角化珠的是：

148.【答案】棘皮瘤型。解析

149.化脓性牙髓炎病理：

149.【答案】大量中性粒浸润。解析

150.下颌铰链运动范围：

150.【答案】18-25mm。解析

151.骨膜下脓肿首选治疗措施：

151.【答案】切开引流。解析：骨膜下脓肿期和黏膜下脓肿期：患牙在髓腔封药的同时需做脓肿切开引流。待急性症状缓解后，予以根管治疗。

152.颞支受损：



152.【答案】额纹消失。解析：颞支分布于额肌、眼轮匝肌上份、耳上肌和耳下肌。该支受损，同侧额纹消失。

153 颞支受损：

153.【答案】眼睑不能闭合。解析：颞支分布于眼轮匝肌、颞肌和提上唇肌。颞支损伤后眼睑不能闭合。

154.冷测正常，入洞一过性疼痛：

154.【答案】深龋。解析：考查知识点是可复性牙髓炎与深龋的鉴别。冷测时，深龋患牙的反应与对照牙是相同的，只有当冰水入洞后才引起疼痛；可复性牙髓炎患牙冷测牙面时即出现一过性敏感。

155.恒牙嵌入性脱位外伤复位后多久做根管治疗：

155.【答案】3~4周。解析：根尖发育完成的脱位牙若就诊迅速或复位及时，应在术后3~4周再做根管治疗术。因为这类牙再植后，牙髓不可能重建血液循环，势必坏死，进而引起炎症性的牙。

156.慢性复发性腮腺炎造影：

156.【答案】末梢导管点球状扩张。解析：慢性复发性腮腺炎可发生于儿童或成人，多自儿童期发病，到青春期后仍未痊愈，则为成人复发性腮腺炎。腮腺造影表现为主导管无异常改变或轻度扩张；分支导管稀少；末梢导管呈点状、球状、腔状扩张；排空功能迟缓（图16-49）。病变可累及副腺体。随着年龄增长，临床发作次数减少，末梢导管扩张数目也逐渐减少，直至完全消失。

157.慢性唇炎：

157.【答案】干燥脱屑型。解析：（考查慢性唇炎）慢性非特异性唇炎（慢性唇炎）是唇部慢性、非特异性、炎症性病变。按临床表现特点可分为以脱屑为主的慢性脱屑性唇炎和以渗出糜烂为主的慢性糜烂性唇炎。

158.男，18岁，患有癫痫病，牙石（++），牙龈增生至牙面一半，PD：4-6mm，未探及釉牙骨质界：

158.【答案】药物性牙龈肥大。解析：患者有癫痫病，长期服用抗癫痫药物苯妥英钠（大仑丁）、是本病发生的主要原因。并且检查PD;4-6mm,未探及釉牙骨质界,说明患者是假性牙周袋。

159.颞骨骨折拍什么片：

159.【答案】华特位片。解析：华特位片是颞骨骨折首选X线检查方法，颞弓骨折可用颞弓位片显示。颞骨骨折常在骨缝处裂开，可呈嵌入性或粉碎性骨折，多伴有上颌窦外侧壁骨折。颞弓骨折以颞弓中段多见，如为三线骨折，则在骨折线处呈“M”形。

160.上颌骨骨折拍什么片：



160.【答案】华特位片。解析：上颌骨骨折 X 线检查首选华特位片。上颌骨骨折按其部位，X 线分为 3 型：①LeFort I 型：骨折线从梨状孔下部，经牙槽突基底部，向后至上颌结节呈水平状延伸至翼突；②LeFort II 型：骨折线从鼻骨通过眶内下、眶底，经眶下缘、颧骨下方向后达翼突；③LeFort III 型：骨折线横过鼻背、眶部，经颧骨上方达翼突（图 16-48）。

#### 161 成釉细胞瘤的诊断

161.【答案】锯齿状。解析：成釉细胞瘤 X 线表现：下颌多于上颌，下颌者多见于磨牙和下颌支区。X 线表现可分为 4 型：①多房型：分房大小相差悬殊，房呈圆形或椭圆形密度减低影，分隔清晰锐利。颌骨骨质膨胀，以向唇颊侧为主。邻牙可被肿瘤推压而移位，也可被侵蚀呈锯齿状或截断状。②单房型：呈单房状密度减低影像，边缘呈分叶状，有切迹。③蜂窝型：呈基本相同的小分房，房隔厚且粗糙不规则，边缘清晰。④局部恶性征型：颌骨膨胀不明显，牙槽侧密质骨消失。

#### 162. 龈沟出血指数：

162.【答案】0 正常 1 不出 2 点出 3 内 4 外 5 自出。解析：2. 记分标准

0= 龈缘和龈乳头外观健康，轻探龈沟后不出血。

1= 龈缘和龈乳头呈轻度炎症，轻探龈沟后不出血。

2= 牙龈呈轻度炎症，有颜色改变，无肿胀或水肿，探诊后点状出血。

3= 牙龈呈中度炎症，有颜色改变和轻度水肿，探诊后出血，血溢在龈沟内。

4= 牙龈呈重度炎症，不但有色的改变，并且有明显肿胀，探诊后出血，血溢出龈沟。

5= 牙龈有色的改变，明显肿胀，有时有溃疡。探诊后出血或自动出血。

#### 163. 缝合过程中，避免创缘内卷和外翻的目的是：

163.【答案】防止瘢痕。解析：缝合面部颈部皮肤时，除沿凹陷皱纹的切口可作内卷缝合、使瘢痕与皱纹的深浅一致外，一般要防止创缘内卷及过度外翻，以免导致感染和愈合后瘢痕明显。

#### 164. 30 岁，6 跟切牙有问题，别的没问题，诊断是什么病：

164.【答案】侵袭性牙周炎。解析：局限性侵袭性牙周炎的特征是“局限于第一恒磨牙或切牙的邻面有附着丧失，至少波及两个恒牙，其中一个为第一磨牙。其他患牙（非第一磨牙和切牙）不超过两个”。简言之，典型的患牙局限于第一恒磨牙和上下切牙，多为左右对称。但早期的患者不一定波及所有的切牙和第一磨牙。

#### 165. 孕期描述不正确的是：

165.【答案】口腔就诊时机无特殊规定。解析：孕期就诊最佳时间是 3-6 个月的时候。

166. 工地吃饭中毒 30 多人，中毒，急诊诊治，需要向上级报告的时间为：

166.【答案】2 小时。解析



167.慢性牙髓炎组织病理特点:

167.【答案】肉芽组织形成。解析

168.组织病理学有大量中性粒细胞:

168.【答案】急性化脓性牙髓炎。解析

169.检查耳屏前方触诊:

169.【答案】下颌运动,髁突动度。解析:检查面部左右是否对称,关节区、下颌角、下颌支和下颌体的大小和长度是否正常,两侧是否一致和协调,注意面部有无压痛和髁突活动度异常。两种方法:①以双手示指或中指分别置于两侧耳屏前(髁突外侧),患做开闭口运动时,感触髁突的动度;②或将两手小指伸入外耳道内,向前方触诊,以了解髁突的活动及冲击感,协助关节疾病的诊断。此外,还应检查颊部中点是否居中,颜面下1/3部分。有无明显增长或缩短。

170.牙冠试戴咬合适,边缘密合,粘固后咬合高点。冠边缘距龈缘0.5mm,边缘不密合,原因:

170.【答案】未完全就位。解析:牙冠试戴咬合适,边缘密合,粘固后咬合高点。若咬合过高,常由于冠没有完全就位。并且人造冠边缘与牙体组织间应无明显缝隙。

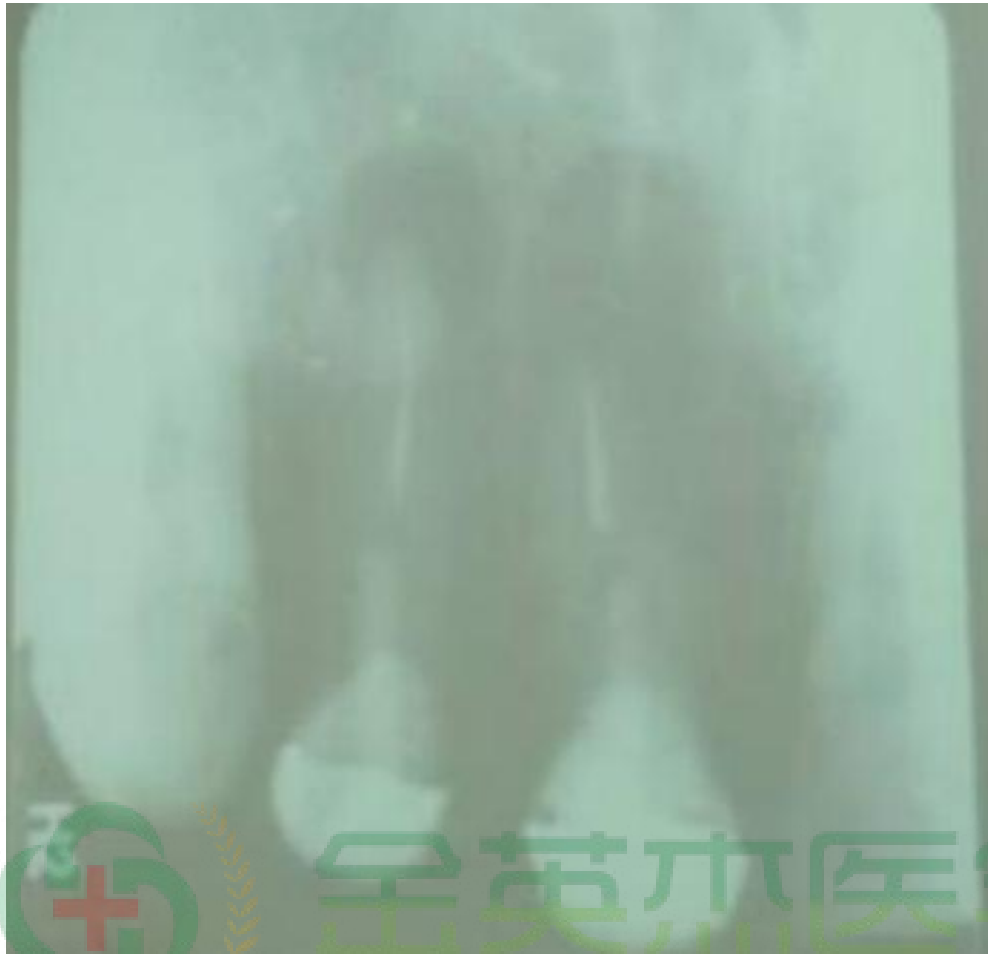
171.根尖周肉芽肿:看图

171.【答案】解析:慢性根尖周炎X片特点的考察,根尖周肉芽肿阴影小于1cm×1cm,且边界清晰。根尖周脓肿的边界不清晰,根尖囊肿阴影范围大小不定,但边界清晰且有骨白线包绕。致密性骨炎根尖周有高密度影,以骨增生表现为主,前三以骨破坏表现为主。



微信搜一搜

金英杰教育医考研究院



可复性牙髓炎、慢性龈炎、妊娠期龈炎

171.原发性疱疹病毒:

171.【答案】HSV-I。解析:考察的唇疱疹的病原体是I型单纯疱疹病毒。

172. 血糖患者:

172.【答案】空腹血糖控制 $<8.88\text{mmol/L}$ 。解析

173.舌发育异常:(缺)

173.【答案】分叉舌。解析

174.牙髓炎最有效止痛:

174.【答案】开髓引流。解析:重点在审题,一般选项里会有开髓引流和局麻下拔髓,未避开放时间太久让髓腔生态更复杂,首选的方法是局麻下拔髓,但化脓期注射麻药效果不佳所以还需要开髓封药,所以局麻下开髓并不是最有效的,但是是首选方法。

175. 和牙本质龋密切相关的细菌是(原题;牙本质龋的致龋菌):

175.【答案】乳杆菌。解析:乳杆菌和牙本质龋密切相关且在龋病的进展中数量大大增加

176. 最早在牙面定植菌:



176.【答案】血链球菌。解析：最早定植在牙面的是血链球菌，最常分离到的细菌是轻链球菌。

177.颞下颌关节脱位拍片：

177.【答案】许勒位片。解析：考察的颞下颌关节采用的拍片方法，经常使用的方法有两种，许勒位片和经咽侧位片，首选是许勒位。

178.WHO 简化口腔卫生指数：（缺）

178.【答案】CI-S。解析

179.颞下、颞、翼下颌间隙感染处理：（缺）

179.【答案】翼下颌韧带内侧。解析：考点为颞下、颞及翼下颌间隙感染的切口位置。

180.淋巴结转移：（缺）

180.【答案】舌缘癌。解析

181.口腔健康教育(缺)

181.意外穿髓：（缺）

181.【答案】直接盖髓。解析：考察的是活髓保存术的掌握程度，包括直接/间接盖髓术和活髓切断术各自的适应症，直接盖髓术的适应症：①外伤露髓，及时就诊

②去龋净，备洞时以外穿髓

成熟恒牙穿髓孔<0.5mm

年轻恒牙、乳牙穿髓孔<1mm

或“穿髓孔小”“穿髓孔针尖大小”

去龋净露髓或去龋未净露髓为龋源性穿髓，为慢性牙髓炎，不能直接盖髓

另当冠髓已感染无法保留，保留根部无感染的牙髓，则可使用活髓切断术，当根部牙髓也已被感染且根尖孔未发育完全，则采取根尖诱导成型术。

182.上牙槽神经阻滞麻醉：

182.【答案】进针 3.5cm。解析

183.上颌骨骨折 I 型：

183.【答案】梨状孔到上颌结节。解析：考察的上颌骨骨折的分型。

1、LeFort 分类：由 ReneLeFort（1901）提出，分三型：

LeFortI 型：即牙槽突基部水平骨折，骨折线经梨状孔下缘、牙槽突基部，绕颧牙槽嵴和上颌结节向后至翼突；

LeFortII 型：即上颌中央锥形骨折，骨折线从鼻根部向两侧，经泪骨、眶下缘、颧上颌缝，绕上颌骨外侧壁向后至翼突；

LeFortIII 型：即高位水平骨折，骨折线经鼻额缝，横跨眼眶，再经颧额缝向后下至翼突，形成颅面分离。



微信搜一搜

金英杰教育医考研究院

184.牙体缺损并做过 RCT: (缺)

184.【答案】部分冠。解析

185.全口义齿吸附力主要靠:

185.【答案】(附着力和内聚力)。解析:吸附力是两种物体分子之间相互的吸引力,包括附着力和内聚力,附着力是指不同分子之间的吸引力,内聚力是指同种分子之间的内聚力。吸附力的大小与基托和黏膜之间的接触面积、密合程度以及唾液的粘稠有关系。

186.边缘封闭区不包括:

186.【答案】(缺)。解析:边缘封闭区是指义齿边缘接触的软组织部分,边缘封闭区包括上、下颌口腔前庭沟底、唇颊舌系带附着部、下颌舌侧口底黏膜反折处、上颌后堤区和下颌磨牙后垫。该区域黏膜下有大量疏松结缔组织,软组织活动度大,不能承受咀嚼压力,义齿基托边缘在此区域不能过度伸展,以免影响周围组织的功能或压迫黏膜。但义齿基托也不能过短,唇颊舌侧基托边缘应由黏膜包裹,上颌义齿后缘应形成后堤,借助黏膜的让性使义齿后缘与黏膜密合,形成完整的边缘封闭,使空气不能进入义齿基托与承让区黏膜之间,利用大气压力保证义齿的固位。

187.口角标志:

187.【答案】解析尖牙和第一前磨牙之间。考察口角和牙位的关系。

187.年轻恒牙深龋治疗(缺)

188.备洞时意外穿髓时(缺)

189.吃卡马西平五年,然后牙龈肿,诊断什么病,做什么治疗,

189.【答案】解析:药物性牙龈增生,治疗:停药一局部药物治疗一手术治疗。首先停掉引起牙龈增生的药物,轻者可明显好转甚至痊愈,对于牙龈炎症明显的患者,可使用3%的过氧化氢冲洗龈袋,并在袋内置入抗菌消炎的药物,如经上述治疗后牙龈增生仍不能完全消退者,可采取牙龈切除术和牙龈成形术。

190.窝沟封闭错误的是:(缺)

190.【答案】酸蚀达牙尖斜面1/3。解析。

191.蛋白质变性的结果是

- A.溶解度增加
- B.化学性不便
- C.生物活性丧失
- D.氨基酸序列重排
- E.肽键断裂

191.【答案】C。解析。



192.地县级卫生局向上级医疗卫生机构报告在多长时间

- A.4 小时
- B.6 小时
- C.12 小时
- D.24 小时
- E.2 小时

192.【答案】E。解析。

193.属于糖皮质激素不良反应的表现是

- A.支气管哮喘
- B.消化性溃疡
- C.低血糖
- D.低血压
- E.高血钾

193.【答案】B。解析。

194.发生医疗事故的医务人员应当承担的法律责任不包括

- A.吊销执业证书
- B.警告
- C.罚款
- D.刑事责任
- E.暂停执业活动

194.【答案】C。解析。

195.根据沙赫特有关情绪研究的观点，对个体情绪的兴趣和程度起决定性作用的是

- A.人格的特点
- B.社会支持程度
- C.认知的方式
- D.心理应对方式
- E.智力的水平

195.【答案】C。解析。

196.处于正氮平衡状态的人群是



微信搜一搜

金英杰教育医考研究院



- A.正常成人
- B.大面积烧伤患者
- C.消耗性疾病患者
- D.生长期儿童
- E.急性创伤患者

196.【答案】B。解析。

197.吗啡急性中毒致死的主要原因是

- A.急性肾功能衰竭
- B.休克
- C.心肌梗死
- D.惊厥
- E.呼吸麻痹

197.【答案】E。解析。

198.中医典籍中有“天人合一”，“天人相应”

- A.生物医学模式
- B.生物-心理-社会医学模式
- C.整体医学模式
- D.神灵主义医学模式
- E.自然哲学医学模式

198.【答案】E。解析

199.依法责令违反技术规范造成严重后果的医师应警告或者责令暂停执业活动

- A.2年以上3年以下
- B.3个月以上6个月以下
- C.1个月以上3个月以下
- D.1年以上2年以下
- E.6个月以上1年以下

199.【答案】E。解析

200.氨基糖苷类抗菌药物的主要不良反应是

- A.心脏毒性



微信搜一搜

金英杰教育医考研究院

- B.消化性溃疡
- C.二重感染
- D.肝脏毒性
- E.耳毒性

200.【答案】E。解析

201.肝内胆固醇代谢主要转变的物质是

- A.维生素 D3
- B.胆汁酸
- C.类固醇激素
- D.二氢胆固醇
- E.胆固醇酯

201.【答案】B。解析

202.首关消除主要发生在

- A.静脉注射
- B.皮下注射
- C.肌肉注射
- D.吸入给药
- E.口服给药

202.【答案】E。解析

203.患者因高热、咳嗽 3 天到医院就诊，确诊为上呼吸道感染，急诊科医师为其开具了处方。

患者到药房取药时，药房药师以处方书写不符合要求拒绝调剂。该处方不符合书写要求的情形是

- A.诊断：上呼吸感染
- B.用法：遵医嘱
- C.空白处划一斜线以示处方完毕
- D.年龄 48 岁
- E.药品名称：复方氨酚烷胺片

203.【答案】B。解析

(共用备用选项)

- A.维生素 D



金英杰医学®  
JINYINGJIE.COM



微信搜一搜

金英杰教育医考研究院

- B.维生素 C
- C.维生素 B6
- D.维生素 A
- E.维生素 K

204.具有抗氧化作用的维生素是

205.与转氨基作用直接相关的维生素是

204.【答案】B。解析

205.【答案】C。解析

- A.奎尼丁
- B.硝酸甘油
- C.布洛芬
- D.阿托伐他汀
- E.头孢氨苄

206.高胆固醇血症可选用的药物是

207.可用于缓解拔牙后疼痛的药物是

206.【答案】D。解析

207.【答案】C。解析

- A.耐心倾听、正确引导
- B.尊重患者，心正无私
- C.严谨求实，防止差错
- D.对症下药，剂量安全
- E.尊重患者，知情同意

208.医师在询问病史过程中应遵循的主要伦理要求是

209.男医师给女患者进行妇科治疗检查时需有护士或其他医务人员在场的的规定要求是

208.【答案】A。解析

209.【答案】B。解析

临床诊断要遵循的伦理要求

210.询问病史的伦理要求

210.【答案】举止端庄，态度热情；全神贯注，语言得当；耐心倾听，正确引导。

211.体格检查的伦理要求



211.【答案】全面系统，认真细致；关心体贴中公医考|网编辑整理，减少痛苦；尊重患者，心正无私。

212.辅助检查的伦理要求

212.【答案】对于医生：综合考虑确定检查项目，目的纯正；患者知情同意，医生尽职尽责；综合分析检查结果，切忌片面性。



**关注公众号获取更多考试资料**



微信搜一搜

🔍 金英杰教育医考研究院